

普通股股票代碼：3004

本公司年報相關資料查詢網址：

<http://newmops.tse.com.tw>



豐達科技股份有限公司 (原宏達科技(股)公司)

National Aerospace Fasteners Corporation

年 報

(中華民國九十九年度)

刊印日期：中華民國一十年四月三十日

一、公司發言人、代理發言人之姓名、職稱、連絡電話及電子郵件信箱：

發言人：李家駒

職稱：副總經理

電話：(03)450-8868

電子郵件信箱：peter@msl.nafco.com.tw

代理發言人：李文正

職稱：行政管理部經理

電話：(03)450-8868

電子郵件信箱：Chris.Lee@msl.nafco.com.tw

二、總公司、分公司、工廠之地址及電話：

地址：桃園縣平鎮市太平東路5號

電話：(03)450-8868

三、股票過戶機構之名稱、地址、網址及電話：

名稱：富邦綜合證券股份有限公司

地址：台北市許昌街17號2樓

公司網址：<http://www.fbs.com.tw>

電話：(02)2361-1300

四、最近年度財務報告簽證會計師姓名、事務所名稱、地址、網址及電話：

會計師姓名：薛守宏、李燕娜

事務所名稱：資誠聯合會計師事務所

地址：桃園縣中壢市環北路400號22樓之1

公司網址：<http://www.pwc.com/tw>

電話：(03)422-5000

五、海外有價證券掛牌買賣之交易場所名稱及查詢該海外有價證券資訊之方

式：無。

六、公司網址：<http://www.nafco.com.tw>

豐達(宏達)科技股份有限公司

年報目錄

壹、致股東報告書

一、九十九年度營業報告-----	1
二、一百年度營業計劃概要-----	2

貳、公司簡介

一、設立日期-----	3
二、公司沿革-----	3

參、公司治理

一、公司組織系統-----	5
二、董事、監察人、總經理、副總經理、協理及各部門主管資料-----	7
三、公司治理運作情形-----	19
四、會計師公費資訊-----	28
五、更換會計師資訊-----	28
六、公司之董事長、總經理、負責財務或會計事務之經理人，最近一年內曾任職於簽證會計師所屬事務所或其關係企業者，應揭露其姓名、職稱及任職於簽證會計師所屬事務所或其關係企業之期間-----	29
七、最近年度及截至年報刊印日止，董事、監察人、經理人及持股比例超過百分之十之股東股權移轉及股權質押變動情形-----	29
八、持股比例占前十名之股東，其相互間為財務會計準則公報第六號關係人或為配偶，二親等以內之親屬關係之資訊-----	30
九、公司、公司之董事、監察人、經理人及公司直接或間接控制之事業對同一轉投資事業之持股數，並合併計算綜合持股比例-----	30

肆、募資情形

一、資本及股份-----	31
二、公司債辦理情形-----	35
三、特別股辦理情形-----	35
四、海外存託憑證辦理情形-----	35
五、員工認股權憑證辦理情形-----	36
六、併購(包括合併、收購及分割)辦理情形-----	37
七、資金運用計畫執行情形-----	38

伍、營運概況

一、業務內容-----	39
二、市場及產銷概況-----	41

三、從業員工最近二年度及截至年報刊印日止從業員工人數、平均服務年資、平均年齡及學歷分布比率-----	48
四、環保支出資訊-----	48
五、勞資關係-----	48
六、重要契約-----	49
陸、財務概況	
一、最近五年度簡明資產負債表及損益表-----	50
二、最近五年度財務分析-----	52
三、最近年度財務報告之監察人審查報告-----	54
四、最近年度財務報表-----	56
五、最近年度經會計師查核簽證之母子公司合併財務報表-----	91
六、公司及關係企業最近年度及截至年報刊印日止，如有財務週轉困難情事，對本公司財務狀況之影響-----	91
柒、財務狀況及經營結果之檢討分析與風險事項	
一、財務狀況-----	92
二、經營結果-----	93
三、現金流量-----	94
四、最近年度重大資本支出對財務業務之影響-----	94
五、最近年度轉投資政策，其獲利或虧損之主要原因與其改善計畫及未來一年投資計畫-----	94
六、風險事項分析評估-----	94
七、其他重要事項-----	96
捌、特別記載事項	
一、關係企業相關資料-----	97
二、最近年度及截至年報刊印日止私募有價證券辦理情形-----	97
三、最近年度及截至年報刊印日止子公司持有或處分本公司股票情形-----	98
四、其他必要補充說明事項-----	98
五、最近年度及截至年報刊印日止，如發生證券交易法第三十六條第二項第二款所定對股東權益或證券價格有重大影響之事項，亦逐項載明-----	98

壹、致股東報告書

各位股東女士、先生：

九十九年度豐達科技股份有限公司的營運除擰節開支，降低固定費用，持續推動標準成本，加強成本管理，提高自製率外，並積極與策略性客戶及國際知名產業大廠共謀結合發展之方式與契機，以規劃本公司未來於全球及亞洲航太扣件與汽車扣件市場之佈局與定位；目前歐美採購需求紛紛轉往亞洲發展，豐達的產能、品質、交期、價格皆有競爭優勢。除在原有的產品不斷增加項目需求外，還積極擴充至引擎螺栓及軍用機件之需求，增加商機。

然而，九十九年下半年開始，台幣大幅升值，產生大額的兌換損失，導致公司獲利受到影響，在此不可控制的匯率風險下，豐達公司對內仍必須持續的擰節開支、改善製程，對外繼續積極開發新產品、新客戶，以因應匯率波動對公司造成之衝擊。

豐達科技股份有限公司雖面臨匯率風險及中國大陸競爭者之挑戰，但擁有完整的製程能力與高門檻技術，在品質、交期、價格上皆具有競爭上的優勢；過去兩年在經營團隊之努力及所有股東的大力支持下，財務結構已大幅改善，使得公司經營更加穩建，未來將有更快速的成長與茁壯。

營收及獲利能力

九十九年度之營運狀況與上年度比較，情形彙總如下：

單位：新台幣仟元

項 目	99 年度	98 年度	增減金額	變動比率(%)
營業收入	849,575	732,901	116,674	15.92%
營業成本	(559,867)	(547,764)	(12,103)	2.21%
營業毛利	289,708	185,137	104,571	56.48%
營業費用	(166,502)	(159,474)	(7,028)	4.41%
營業外收入	4,324	13,568	(9,244)	-68.13%
營業外支出	(48,409)	(38,203)	(10,206)	26.72%
稅前淨利(損)	79,121	1,028	78,093	7596.60%

研究發展狀況與產品開發

在研究發展及產品開發方面，豐達科技九十九年度投入研發費用約 30,228 仟元，約佔營業收入淨額 3.55%。主要投入如下：

99	引擎高溫結合螺帽	其主要使用在噴射引擎高溫結合扣件。包含可扳轉螺帽、附柄螺帽、平板螺帽。
	Gang Channel	軌道成型技術發展，用於需要多種錨定方式自鎖螺帽的地方，藉由鑽孔及鉚釘安裝時間的節省達到快速組裝及拆卸的能力。

汽車 Front End 扣件	其主要為汽車 Front End 模組相關零組件，可擴大公司營收規模。
車銑加工技術	主要為航太零件 CNC 加工能量發展。包含管件螺帽等。
Special Process	特殊製程建置(放電加工、鈦合金清洗、噴漆、噴塗式乾膜...等)可提昇航太產品附加價值及擴大公司營收規模。
航太螺桿	發展航太機身與引擎組裝使用螺桿。

一百年度營業計劃概要

本公司經營目標除調整體質、改善製程外，新產品開發及市場開拓極其重要。

100 年營業計劃概要如下：

- 1.航太新產品線之市場開發。
- 2.擴大現有產品的客戶群。
- 3.配合既有客戶需求，開發新產品及建立市場通路。
- 4.結合協力廠商，建立完整特殊製程。
- 5.打開中國大陸扣件產品通路。
- 6.擴大歐洲航太扣件市場，調整營收客戶權重。
- 7.因應台幣大幅升值的衝擊，持續擰節開支。

未來豐達將持續努力，穩定發展，以謀求利潤與成長並重作為公司主要之營運目標。

貳、公司簡介

一、設立日期：民國八十六年十月十四日。

二、公司沿革

- 86年10月 本公司由來自美國前三大航太扣件製造廠之一的 AVIBANK 所組成之專業技術團隊結合國內集團企業共同集資設立。初期登記資本額定為新台幣八億元整，實收資本額為新台幣二億元整。主要生產航太、電子及高級工業領域用扣件產品。同年於桃園平鎮市購置廠房作為生產基地。
- 87年09月 建廠完成，開始生產。
- 87年10月 現金增資新台幣壹億元整，實收資本額提高至新台幣參億元整。經證券暨期貨管理委員會(87)台財證(一)第 85874 號函核准「股票公開發行」。並陸續添購主要生產設備，正式進入量產階段。
- 88年03月 經濟部工業局工(88)一字第 008152 號函核准通過本公司「航空結構緊固系統開發計劃」之主導性新產品開發案，取得補助款 3,900 萬元及配合款 3,900 萬元。
- 88年12月 現金增資新台幣壹億貳仟萬元整，實收資本額提高為新台幣肆億貳仟萬元整，法商達梭集團(幻象 2000 戰機製造商)投資本公司 7% 股權。增資款主要用於購置土地、興建廠房及增添機器設備等。
- 89年04月 獲得經濟部工業局「科技事業發行上市股票及產品開發成功且具市場性之意見書」，同意本公司適用科技事業，以科技事業之資格申請上市。
- 89年06月 取得桃園縣平鎮市東勢段東勢小段土地約三千餘坪，作為擴充廠房之用。
- 89年10月 公司改組，變更公司名稱為「宏達科技股份有限公司」，由蘇名宇出任董事長。
- 90年04月 與 AVDEL K.K.(TEXTRON GROUP) 簽訂日本汽車扣件系統合作協定。
- 90年04月 通過 GE Aircraft Engine 認證，成為亞太地區唯一被 GEAE 認可之航太扣件廠商。
- 90年05月 新廠完工落成。
- 90年06月 現金增資新台幣壹億捌仟萬元整，實收資本額提高為新台幣陸億元整，引進政府基金及重要策略性夥伴。
- 90年09月 證期會通過股票上市申請案。
- 91年02月 本公司於台灣證券交易所正式掛牌上市。
- 91年12月 本公司國內第一次可轉換公司債五億元發行。
- 92年06月 通過 IHI 及法國 Snecma 航太認證。
- 92年10月 本公司第一次海外可轉換公司債美金九佰萬元發行。
- 92年11月 通過 AS9100 航太品質系統認證。
- 93年01月 通過 Ford 下包廠商認證。

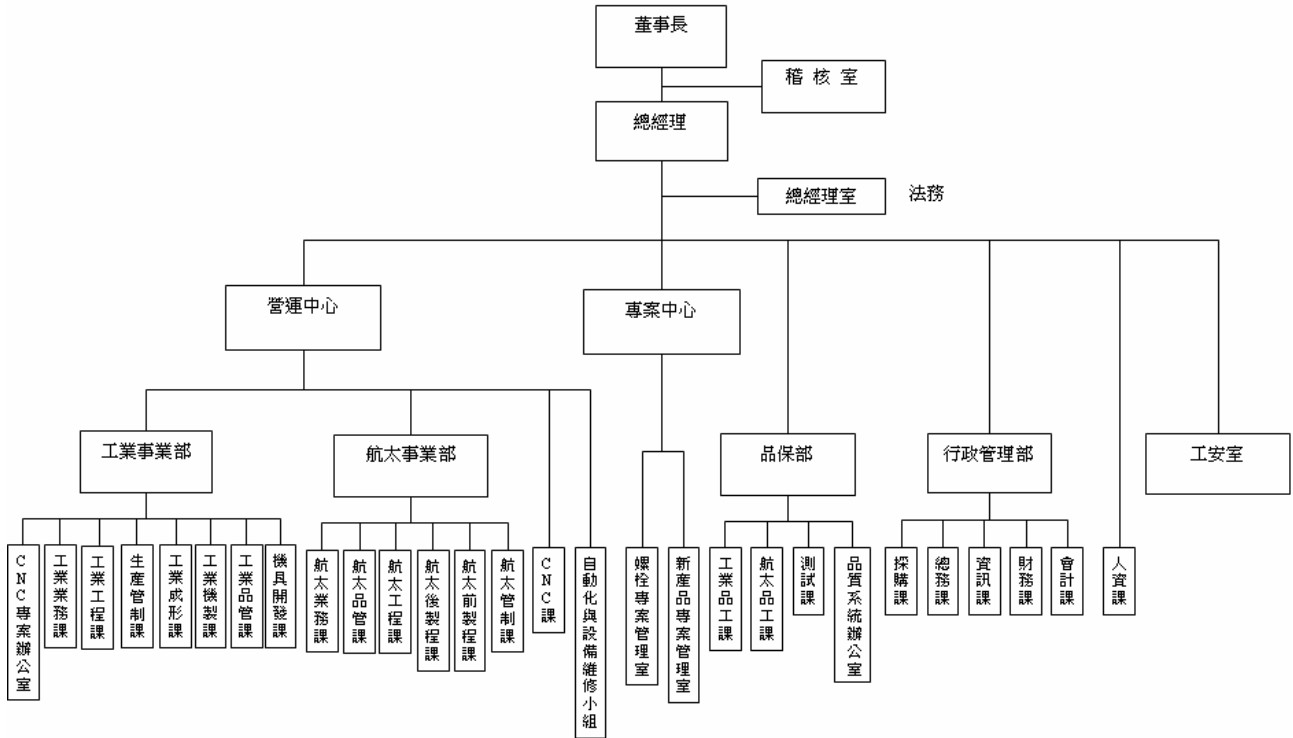
- 93年11月 董事會正式改選陳德榮為董事長。
- 94年04月 私募現金增資新台幣壹億壹佰壹拾萬元整，實收資本額提高至新台幣壹拾伍億貳仟陸佰捌拾壹萬伍仟肆佰陸拾元整。
- 94年07月 私募現金增資新台幣貳仟捌佰萬元整，實收資本額提高至新台幣壹拾陸億參仟捌佰捌拾壹萬伍仟肆佰陸拾元整。
- 94年08月 取得ISO/TS-16949認證。
- 95年02月 取得航太特殊製程NADCAP認證。
- 96年03月 獲頒GE優良供應商獎狀。
- 96年06月 董事會正式改選林渝寰為董事長。
- 96年06月 取得NDT NADCAP認證。
- 96年12月 私募現金增資新台幣壹億捌仟肆佰伍拾萬元整，實收資本額提高至新台幣貳拾參億柒仟陸佰捌拾壹萬伍仟肆佰陸拾元整。
- 97年03月 獲頒Snecma優良供應商獎狀
- 97年08月 減資新台幣貳拾壹億參仟玖佰壹拾參萬參仟玖佰壹拾元以彌補虧損，實收資本額減為新台幣貳億參仟柒佰陸拾捌萬壹仟伍佰伍拾元整，減資比率為 90%。
- 97年10月 獲頒GE Delivery Award獎狀。
- 97年11月 本公司變更公司名稱為「豐達科技股份有限公司」。
- 98年10月 董事會正式改選耀華玻璃(股)公司管理委員會(代表人王耀德)為董事長。
- 99年01月 本公司二廠納入AS9100航太認證。
- 99年09月 私募現金增資新台幣壹億柒仟萬元整，實收資本額提高至新台幣肆億柒佰陸拾捌萬壹仟伍佰伍拾元整。

參、公司治理

一、公司組織系統

(一)組織系統

豐達科技股份有限公司 組織圖



(二) 各主要部門所營業務

部 門	主 要 職 掌
總經理室	<ol style="list-style-type: none"> 1.年度經營方針展開、年度計劃執行、經營指標分析、年度經營方針展開、流程改善及制度建立建議、合約擬定、修改、管理及訴訟進度管理。 2.專案之規劃與執行。
稽核室	負責內部控制制度之規劃與建立、內部稽核制度之規劃與執行。
工業事業部	<ol style="list-style-type: none"> 1.負責工業、汽車及標準扣件產品之生產製造。 2.產品研發與設計、整合開發產品規格與規範制定、產品之製程修訂與審核。 3.負責產銷協調及追蹤度制度建立、生產計劃規劃、已出貨產品分析(俾利計劃訂單參考)、新商機參與分析(俾利方向性掌握)。 4.負責業務之擴展、,客戶 Service,業務市場資訊之蒐集與建立、舊產品之成本評估/報價作業、事業部營運計劃之擬定、產品銷售計劃之擬定。
航太事業部	<ol style="list-style-type: none"> 1.航太扣件產品之生產製造。 2.產品研發與設計、整合開發產品規格與規範制定、產品之製程修訂與審核。 3.負責產銷協調及追蹤度制度建立、生產計劃規劃、已出貨產品分析(俾利計劃訂單參考)、新商機參與分析(俾利方向性掌握)。 4.負責業務之擴展、,客戶 Service,業務市場資訊之蒐集與建立、舊產品之成本評估/報價作業、事業部營運計劃之擬定、產品銷售計劃之擬定。
品保部	<ol style="list-style-type: none"> 1.品保政策之擬定與推動。 2.品質系統建置。 3.校驗系統之擬定與執行。 4.品質系統文件之管制與維護。 5.品質系統稽核。 6.品質管理手法教育訓練。 7.負責公司品質計劃與執行、產品品質之檢驗與管制。
行政管理部	<ol style="list-style-type: none"> 1.負責總務及廠區安全之規劃與管理。 2.負責產品之原、物料採購與管理。 3.負責人事之規劃與管理。 4.負責資金規劃、稅務申報及各項帳務之會計處理。 5.負責公司系統開發及維護、硬體及網路環境管理與維護。
工安室	負責公司內部之衛生、工安、消防及環保管理。

二、董事、監察人、總經理、副總經理、協理及各部門主管資料 (一)董事及監察人資料

100年04月11日

職稱 (註1)	姓名	選任日期	任期	初次選任日期(註2)	選任時持有股份(註)		現在持有股份		配偶、未成年子女現在持有股份		利用他人名義持有股份		目前兼任本公司及其他公司之職務	具配偶或二親等以內關係之其他主管、董事或監察人		
					股數	持比率	股數	持比率	股數	持比率	股數	持比率		職稱	姓名	關係
董事	耀華玻璃股份有限公司 管理委員會 代表人：王耀德	97.04.25	三年	90.06.15	19,153,040	8.06%	1,915,304	4.70%	-	-	-	-	豐達科技(股)公司董事長	-	-	-
董事	林渝震	97.04.25	三年	97.04.25	6,800,000	2.86%	636,000	1.56%	-	-	-	-	University of Rochester, N.Y. 電機博士 工研院協理、工研院航太中心主任(創辦工研院航太中心)、美國航空與太空學院院士	-	-	-
董事	陸鵬舉	97.04.25	三年	97.04.25	-	-	-	-	-	-	-	-	國立成功大學航空太空工程學系教授	-	-	-
董事	神基科技(股)公司 代表人：蔡豐賜	97.04.25	三年	97.04.25	39,600,000	16.66%	19,351,500	47.47%	-	-	-	-	神基科技(股)公司董事長	-	-	-
董事	神基科技(股)公司 代表人：黃明漢	97.04.25	三年	97.04.25	39,600,000	16.66%	19,351,500	47.47%	-	8,000	0.02%	-	神基科技(股)公司總經理	-	-	-
監察人	行政院國家發展基金 管理會 代表人：楊長庚	97.04.25	三年	90.06.15	37,731,881	15.87%	3,773,188	9.26%	-	-	-	-	政治大學會計研究所碩士 會計師	-	-	-
監察人	丰揚電通(股)公司 代表人：周德虔	97.04.25	三年	97.04.25	788	0%	78	0%	-	-	-	-	丰揚電通(股)公司董事長	-	-	-

(二)法人股東之主要股東

100年04月30日

法人股東名稱(註1)	法人股東之主要股東(註2)	持 股 比 率
神基科技股份有限公司	神達電腦股份有限公司 資豐投資股份有限公司 美安投資股份有限公司 公務人員退休撫卹基金管理委員會 渣打託管景順基金－景順亞洲平衡 劉顯杰 洪炳坤 蔡豐賜 花旗(台灣)商業銀行受託保管次元新興市場評估 基金投資專戶 日商小野產業株式會社	33.07% 2.49% 1.89% 1.32% 1.10% 0.94% 0.78% 0.75% 0.70% 0.65%
耀華玻璃股份有限公司 管理委員會	係由經濟部代管之管理委員會，目前管理委員會 包含3位民股代表及8位官股代表，主任委員由 經濟部政務次長林聖忠兼任。	
行政院國家發展基金管理 會	行政院於95年8月11日核定國發基金管理會之召 集人、副召集人及委員，並設置「行政院國家發展 基金管理會」，辦理基金之管理及運用事宜。目前 「行政院國家發展基金」管理會之委員組成，召集 人為行政院經建會主任委員劉憶如女士，行政院政 務委員及相關部會首長擔任兼任委員，另聘任學者 專家2人，本基金管理會之委員合共13人。	
丰揚電通股份有限公司	神基科技股份有限公司	100%

註1：董事、監察人屬法人股東代表者，應填寫該法人股東名稱。

註2：填寫該法人股東之主要股東名稱(其持股比例占前十名)及其持股比例。若其主要股東為
法人者，應再填列下表二。

(三)主要股東為法人者其主要股東

100年04月30日

法人股東名稱(註1)	法人股東之主要股東(註2)	持股比率
神達電腦股份有限公司	聯成化學科技股份有限公司	8.47%
	神通電腦股份有限公司	8.01%
	聯華實業股份有限公司	5.99%
	美安投資股份有限公司	1.98%
	苗豐強	1.43%
	資豐投資股份有限公司	1.33%
	渣打託管梵加德新興市場股票指數基金專戶	1.27%
	中華郵政股份有限公司	0.98%
	大通託管A B P退休基金投資專戶	0.95%
	聯強國際股份有限公司	0.93%
資豐投資股份有限公司	神達電腦股份有限公司	100.00%
美安投資股份有限公司	Vision Quest Overseas Ltd.	82.08%
	JumpStart Investments Ltd.	16.67%
	其他	1.25%
日商小野產業株式會社	小野大介	20.84%
	小野產業(自己株式)	16.06%
	マイタックテクロノジ	4.75%
	JAPAN ASIA SECURITIES LIMITED A/C CLIENT	4.53%
	KISCO(株)	2.63%
	小野光世	2.52%
	(株)みずほ銀行	2.49%
	小野產業社員持株会	2.36%
	小野敏行	2.19%
三井化学(株)	1.93%	
神基科技股份有限公司	神達電腦股份有限公司	33.07%
	資豐投資股份有限公司	2.49%
	美安投資股份有限公司	1.89%
	公務人員退休撫卹基金管理委員會	1.32%
	渣打託管景順基金－景順亞洲平衡	1.10%
	劉顯杰	0.94%
	洪炳坤	0.78%
	蔡豐賜	0.75%
	花旗(台灣)商業銀行受託保管次元新興市場 評估基金投資專戶	0.70%
	日商小野產業株式會社	0.65%

註1：如上表一主要股東屬法人者，應填寫該法人名稱。

註2：填寫該法人之主要股東名稱(其持股比例占前十名)及其持股比例。

(四)董事或監察人資料

姓名 (註1)	是否具有五年以上工作經驗 及下列專業資格			符合獨立性情形(註2)										兼任其他 公開發行 公司獨立 董事家 數	
	商務、法務、財務、 會計或公司業務所 須相關科系之公私 立大專院校講師以 上	法官、檢察官、律 師、會計師或其他 與公司業務所需之 國家考試及格領有 證書之專門職業及 技術人員	商務、法務、財 務、會計或公司業 務所須之工作經 驗	1	2	3	4	5	6	7	8	9	10		
	林渝寰	-	-	√	√	√	-	√	√	√	√	√	√		√
陸鵬舉	√	-	√	√	√	√	√	√	√	√	√	√	√	√	-
耀華玻璃(股)公司管理 委員會	-	-	-	-	-	-	-	-	-	-	-	-	-	-	-
神基科技(股)公司	-	-	-	-	-	-	-	-	-	-	-	-	-	-	-
行政院國家發展基金 管理會	-	-	-	-	-	-	-	-	-	-	-	-	-	-	-
丰揚電通(股)公司	-	-	-	-	-	-	-	-	-	-	-	-	-	-	-

註1：欄位多寡視實際數調整。

註2：各董事、監察人於選任前二年及任職期間符合下述各條件者，請於各條件代號下方空格中打“√”。

- (1) 非為公司或其關係企業之受僱人。
- (2) 非公司或其關係企業之董事、監察人(但如為公司或其母公司、公司直接及間接持有表決權之股份超過百分之五十之子公司之獨立董事者，不在此限)。
- (3) 非本人及其配偶、未成年子女或以他人名義持有公司已發行股份總額百分之一以上或持股前十名之自然人股東。
- (4) 非前三款所列人員之配偶、二親等以內親屬或五親等以內直系血親親屬。
- (5) 非直接持有公司已發行股份總額百分之五以上法人股東之董事、監察人或受僱人，或持股前五名法人股東之董事、監察人或受僱人。
- (6) 非與公司有財務或業務往來之特定公司或機構之董事(理事)、監察人(監事)、經理人或持股百分之五以上股東。
- (7) 非為公司或關係企業提供商務、法務、財務、會計等服務或諮詢之專業人士、獨資、合夥、公司或機構之企業主、合夥人、董事(理事)、監察人(監事)、經理人及其配偶。
- (8) 未與其他董事間具有配偶或二親等以內之親屬關係。
- (9) 未有公司法第30條各款情事之一。
- (10) 未有公司法第27條規定以政府、法人或其代表人當選。

(五)總經理、副總經理、協理、各部門及分支機構主管資料

100年04月11日

職稱	姓名	就日期	持股份		配偶、未成年子女持有股份		利用他人名義持有股份		主要經(學)歷	目前兼任其他公司之職務	具配偶或二親等以內關係之經理人		
			股數	持比率	股數	持比率	股數	持比率			職稱	姓名	關係
董事長	耀華玻璃股份有限公司管理委員會	98.10.22	1,915,304	4.70%	-	-	-	-	經濟部航太工業發展推動小組副主任	-	-	-	-
	代表人：王耀德		200,000	0.49%	-	-	-	-		-	-	-	-
總經理	邱智科	97.04.16	100,000	0.25%	-	-	-	-	M.S in Engineering Management, Northeastern University, Boston, Mass., USA Vice President, Production Center, MITAC Inc.	-	-	-	-
副總經理	李家駒	88.08.01	443	-	2,127	0.01%	-	-	美國 William & Mary 物理博士 工研院航太中心品保組長	-	-	-	-
副總經理	鄭忠信	97.08.18	280,000	0.69%	-	-	-	-	台北工專工業工程科 漢達資深總監.台灣奈普資深經理	-	-	-	-
行政管理部經理	李文正	97.09.05	120,000	0.29%	-	-	-	-	義守大學會計學系 豐達科技股份有限公司財務課長、稽核主管	-	-	-	-

註1：應包括總經理、副總經理、協理、各部門及分支機構主管資料，以及凡職位相當於總經理、副總經理或協理者，不論職稱，亦均應予揭露。

註2：與擔任目前職位相關之經歷，如於前揭期間曾於查核簽證會計師事務所或關係企業任職，應敘明其擔任之職稱及負責之職務。

(六)董事、監察人、總經理及副總經理之酬金
1.董事之酬金

董事之酬金

99年12月31日單位：仟元

職稱	姓名	董事酬金					兼任員工領取相關酬金					A、B、C、D、E、F及G等七項總額占稅後純益之比例(註11)		有領取自公司以外轉投資事業(註12)酬金			
		報酬(A)(註2)	退職退休金(B)	盈餘分配之酬勞(C)(註3)	業務執行費用(D)(註4)	A、B、C及D等四項總額占稅後純益之比例(註11)	薪資、獎金及特支費等(E)(註5)	退職退休金(F)	盈餘分配員工紅利(G)(註6)	員工認股權憑證得認購股數(H)(註7)	本公司	合併報表內所有公司(註8)	本公司		合併報表內所有公司(註8)		
董事長	耀華玻璃股份有限公司管理委員會 代表人：王耀德	本公司	合併報表內所有公司(註8)	本公司	合併報表內所有公司(註8)	本公司	合併報表內所有公司(註8)	本公司	現金紅利金額 股票紅利金額	本公司	合併報表內所有公司(註8)	本公司	合併報表內所有公司(註8)	3.43%	-	無	
董事	林渝震	-	-	-	-	-	-	-	-	-	-	-	-	-	-	-	-
董事	陸鵬舉	-	-	-	-	-	-	-	-	-	-	-	-	-	-	-	-
董事	神基科技(股)公司 代表人：蔡豐賜	-	-	-	95	0.1%	2,910	-	-	-	-	-	-	-	-	-	-
董事	神基科技(股)公司 代表人：黃明漢	-	-	-	-	-	-	-	-	-	-	-	-	-	-	-	-

酬金級距表

給付本公司各個董事酬金級距	董事姓名			前七項酬金總額(A+B+C+D+E+F+G) 本公司(註9)	合併報表內所有公司(註10)J
	前四項酬金總額(A+B+C+D) 本公司(註9)	合併報表內所有公司(註10)I	前七項酬金總額(A+B+C+D+E+F+G) 本公司(註9)		
低於 2,000,000 元	神基科技(股)公司代表人蔡豐賜、神基科技(股)公司代表人黃明漢、陸鵬舉、林渝震				
2,000,000 元 (含) ~ 5,000,000 元 (不含)				耀華玻璃股份有限公司 王耀德	
5,000,000 元 (含) ~ 10,000,000 元 (不含)					
10,000,000 元 (含) ~ 15,000,000 元 (不含)					
15,000,000 元 (含) ~ 30,000,000 元 (不含)					
30,000,000 元 (含) ~ 50,000,000 元 (不含)					
50,000,000 元 (含) ~ 100,000,000 元 (不含)					
100,000,000 元以上					
總計			4		1

註1：董事姓名應分別列示(法人股東應將法人股東名稱及代表人分別列示)，以彙總方式揭露各項給付金額。若董事兼任總經理或副總經理者應填列本表及下表(3-1)或(3-2)。

註2：係指最近年度董事之報酬(包括董事薪資、職務加給、離職金、各種獎金、獎勵金等等)。

註3：係指最近年度董事會通過擬議配發之董事酬勞金額。

註4：係指最近年度董事之相關業務執行費用(包括車馬費、特支費、油資及其他給付。另如配有司機者，請附註說明該司機之相關報酬，但不計入酬金。)
性質及成本、實際或按公平市價計算之租金、油資及其他給付。另如配有司機者，請附註說明該司機之相關報酬，但不計入酬金。

註5：係指最近年度董事兼任員工(包括兼任總經理、副總經理、其他經理人及員工)所領取包括薪資、職務加給、離職金、各種獎金、獎勵金、車馬費、特支費、油資及其他給付。另如配有司機者，請附註說明該司機之相關報酬，但不計入酬金。
實物提供等等。如提供房屋、汽車及其他交通工具或專屬個人之支出時，應揭露所提供資產之性質及成本、實際或按公平市價計算之租金、油資及其他給付。另如配有司機者，請附註說明該司機之相關報酬，但不計入酬金。

註6：係指最近年度董事兼任員工(含股票紅利及現金紅利)者，應揭露最近年度盈餘分配議案股東會前經董事會通過擬議配發員工紅利金額，若無法預估者則按去年實際配發金額比例計算今年擬議配發金額，並另應填列附表一之三。

註7：係指截至年報刊印日止董事兼任員工(包括兼任總經理、副總經理、其他經理人及員工)取得員工認股權證得認購股數(不包括已執行部分)，除填列本表外，尚應填列附表十五。

註8：應揭露合併報表內所有公司(包括本公司)給付本公司董事各項酬金之總額。

註9：本公司給付每位董事各項酬金總額，於所歸屬級距中揭露董事姓名。

註10：合併報表內所有公司(包括本公司)給付本公司每位董事各項酬金總額，於所歸屬級距中揭露董事姓名。

註11：稅後純益係指最近年度之稅後純益。

註12：a. 本欄應明確填列公司董事領取來自子公司以外轉投資事業相關酬金金額。

b. 公司董事如有領取來自子公司以外轉投資事業相關酬金者，應將公司董事於子公司以外轉投資事業所領取之酬金，併入酬金級距表之J欄，並將欄位名稱改為「所有轉投資事業」。

c. 酬金係指本公司董事擔任子公司以外轉投資事業之董事、監察人或經理人等身分所領取之報酬、酬勞、員工紅利及業務執行費用等相關酬金。

* 本表所揭露酬金內容與所得稅法之所得概念不同，故本表目的係作為資訊揭露之用，不作課稅之用。

2.監察人之酬金

監察人之酬金

99年12月31日單位：仟元

職稱	姓名	監察人酬金				A、B及C等三項總額占稅後純益之比例(註8)	有無領取來自子公司投資事業酬金(註9)
		報酬(A) (註2)	盈餘分配之酬勞(B) (註3)	業務執行費用(C) (註4)			
				本公司	合併報表內所有公司(註5)		
監察人	行政院國家發展基金管理會 代表人：楊長庚	本公司 -	本公司 -	本公司 40	本公司 -	無	
監察人	丰揚電通(股)公司 代表人：周德虔	本公司 -	本公司 -	本公司 -	本公司 -	無	

酬金級距表

給付本公司各個監察人酬金級距	監察人姓名	
	前三項酬金總額(A+B+C)	合併報表內所有公司(註7)D
低於2,000,000元	本公司(註6)	楊長庚、周德度
2,000,000元(含)～5,000,000元(不含)		
5,000,000元(含)～10,000,000元(不含)		
10,000,000元(含)～15,000,000元(不含)		
15,000,000元(含)～30,000,000元(不含)		
30,000,000元(含)～50,000,000元(不含)		
50,000,000元(含)～100,000,000元(不含)		
100,000,000元以上		
總計	2	

註1：監察人姓名應分別列示(法人股東應將法人股東名稱及代表人分別列示)，以彙總方式揭露各項給付金額。

註2：係指最近年度監察人之報酬(包括監察人薪資、職務加給、離職金、各種獎金獎勵金等等)。

註3：係填列最近年度盈餘分配議案股東會前經董事會通過擬議配發之監察人酬勞金額。

註4：係指最近年度給付監察人之相關業務執行費用(包括車馬費、特支費、各種津貼、宿舍、配車等實物提供等等)。如提供房屋、汽車及其他交通工具或專屬個人之支出時，應揭露所提供資產之性質及成本、實際或按公平市價設算之租金、油資及其他給付。另如配有司機者，請附註說明公司給付該司機之相關報酬，但不計入酬金。

註5：應揭露合併報表內所有公司(包括本公司)給付本公司監察人各項酬金之總額。

註6：本公司給付每位監察人各項酬金總額，於所歸屬級距中揭露監察人姓名。

註7：合併報表內所有公司(包括本公司)給付本公司每位監察人各項酬金總額，於所歸屬級距中揭露監察人姓名。

註8：稅後純益係指最近年度之稅後純益。

註9：a.本欄應明確填列公司監察人領取來自子公司以外轉投資事業相關酬金金額。
b.公司監察人如有領取來自子公司以外轉投資事業相關酬金者，應將公司監察人於子公司以外轉投資事業別所領取之酬金，併入酬金級距表D欄，並將欄位名稱改為「所有轉投資事業」。

c.酬金係指本公司監察人擔任子公司以外轉投資事業之董事、監察人或經理人等身分所領取之報酬、酬勞、員工紅利及業務執行費用等相關酬金。

*本表所揭露酬金內容與所得稅法之所得概念不同，故本表目的係作為資訊揭露之用，不作課稅之用。

3. 總經理及副總經理之酬金

99年12月31日單位：仟元 仟股

職稱	姓名	薪資(A) (註2)		退職退休金(B)		獎金及特支費等等(C) (註3)		盈餘分配之員工紅利金額(D) (註4)				A、B、C及D等四項總額占稅後純益之比例(註9)		取得員工認股權憑證數額		有無領取來自子公司以外轉投資事業酬金(註10)
		本公司	合併報表內所有公司(註6)	本公司	合併報表內所有公司(註6)	本公司	合併報表內所有公司(註6)	本公司	現金紅利金額	股票紅利金額	本公司	合併報表內所有公司(註6)	本公司	合併報表內所有公司(註6)		
總經理	邱智科	6,656	-	-	-	2,199	-	-	-	-	-	10.10%	-	410	-	無
副總經理	李家駒															
副總經理	鄭忠信															

* 不論職稱，凡職位相當於總經理、副總經理者(例如：總裁、執行長、總監...等等)，均應予揭露。

酬金級距表

給付本公司各個總經理及副總經理酬金級距	總經理及副總經理姓名	
	本公司(註7)	合併報表內所有公司(註8)E
低於 2,000,000 元		
2,000,000 元 (含) ~ 5,000,000 元 (不含)	邱智科、李家駒、鄭忠信	
5,000,000 元 (含) ~ 10,000,000 元 (不含)		
10,000,000 元 (含) ~ 15,000,000 元 (不含)		
15,000,000 元 (含) ~ 30,000,000 元 (不含)		
30,000,000 元 (含) ~ 50,000,000 元 (不含)		
50,000,000 元 (含) ~ 100,000,000 元 (不含)		
100,000,000 元以上		
總計	3	

註 1：總經理及副總經理姓名應分別列示，以彙總方式揭露各項給付金額。若董事兼任總經理或副總經理者應填列本表及上表(1-1)或(1-2)。

註 2：係填列最近年度總經理及副總經理薪資、職務加給、離職金。

註 3：係填列最近年度總經理及副總經理各種獎金、獎勵金、車馬費、特支費、各種津貼、宿舍、配車等實物提供及其他報酬金額。如提供房屋、汽車及其他交通工具或專屬個人之支出時，應揭露所提供資產之性質及成本、實際或按公平市價計算之租金、油資及其他給付。另如配有司機者，請附註說明公司給付該司機之相關報酬，但不計入酬金。

註 4：係填列最近年度盈餘分配案股東會前經董事會通過擬議配發總經理及副總經理之員工紅利金額(含股票紅利及現金紅利)，若無法預估者則按去年實際配發金額比例計算今年擬議配發金額，並另應填列附表之三。稅後純益係指最近年度之稅後純益。

註 5：係指截至年報刊印日止總經理及副總經理取得員工認股權證得認購股數(不包括已執行部分)，除填列本表外，尚應填列附表十五。

註 6：應揭露合併報表內所有公司(包括本公司)給付本公司總經理及副總經理各項酬金之總額。

註 7：本公司給付每位總經理及副總經理各項酬金總額，於所歸屬級距中揭露總經理及副總經理姓名。

註 8：合併報表內所有公司(包括本公司)給付本公司每位總經理及副總經理各項酬金總額，於所歸屬級距中揭露總經理及副總經理姓名。

註 9：稅後純益係指最近年度之稅後純益。

註 10：a. 本欄應明確填列公司總經理及副總經理如有領取來自子公司以外轉投資事業相關酬金金額。

b. 公司總經理及副總經理如有領取來自子公司以外轉投資事業相關酬金者，應將公司總經理及副總經理於子公司以外轉投資事業所領取之酬金，併入酬金級距表 E 欄，並將欄位名稱改為「所有轉投資事業」。

c. 酬金係指本公司總經理及副總經理擔任子公司以外轉投資事業之董事、監察人或經理人等身分所領取之報酬、酬勞、員工紅利及業務執行費用等相關酬金。

* 本表所揭露酬金內容與所得稅法之所得概念不同，故本表目的係作為資訊揭露之用，不作課稅之用。

4.分別比較說明本公司及合併報表所有公司於最近二年度支付本公司董事、監察人、總經理及副總經理酬金總額占稅後純益比例之分析並說明給付酬金之政策、標準與組合、訂定酬金之程序、與經營績效及未來風險之關聯性。

(1)公司於最近二年度支付本公司董事、監察人、總經理及副總經理酬金總額占稅後純益比例之分析：

	酬金占稅後純益比例(%)		增(減)比例
	99 年度	98 年度	
董事	3.42	667.18	(663.75)
監察人	0.05	4.96	(4.91)
總經理及副總經理	10.10	628.09	(617.99)

(2)給付酬金之政策、標準與組合、訂定酬金之程序、與經營績效及未來風險之關聯性：

本公司給付酬金之政策，係以該職位於同業市場中的薪資水平、考量該職位於公司內的權責，以及對公司營運目標貢獻度給予酬金。訂定酬金之程序，則參考公司之整體績效、個人績效達成率及對公司績效的貢獻度，而給予合理的酬金。

至於董事及監察人之報酬，本公司於公司章程規定授權董事會參照同業水準及本公司核薪辦法議定之，但目前公司董事及監察人皆未領取報酬。

三、公司治理運作情形

(一)董事會運作情形資訊

最近年度董事會開會 7 次 (A)，董事監察人出席情形如下：

職稱	姓名(註 1)	實際出(列)席次數 B	委託出席次數	實際出(列)席率(%【B/A】(註 2))	備註
董事長	耀華玻璃股份有限公司管理委員會 代表人：王耀德	7		100.00	
董事	神基科技(股)公司 代表人：蔡豐賜	7		100.00	
董事	神基科技(股)公司 代表人：黃明漢	4	3	57.14	
董事	林渝寰	1	6	14.29	
董事	陸鵬舉	7		100.00	
監察人	行政院國家發展基金管理會代表人：楊長庚	5		71.43	
監察人	丰揚電通股份有限公司 代表人：周德虔	3		42.86	

其他應記載事項：

- 一、證交法第 14 條之 3 所列事項暨其他經獨立董事反對或保留意見且有紀錄或書面聲明之董事會議決事項，應敘明董事會日期、期別、議案內容、所有獨立董事意見及公司對獨立董事意見之處理：不適用。
- 二、董事對利害關係議案迴避之執行情形，應敘明董事姓名、議案內容、應利益迴避原因以及參與表決情形：無。
- 三、當年度及最近年度加強董事會職能之目標（例如設立審計委員會、提昇資訊透明度等）與執行情形評估：
本公司依規定已訂定「董事會議事規範」，並定期修訂，以有效建立董事會治理制度及健全監督功能，並強化管理機制。

註 1：董事、監察人屬法人者，應揭露法人股東名稱及其代表人姓名。

- 註 2：(1)年度終了日前有董事監察人離職者，應於備註欄註明離職日期，實際出(列)席率(%)則以其在職期間董事會開會次數及其實際出(列)席次數計算之。
- (2)年度終了日前，如有董事監察人改選者，應將新、舊任董事監察人均予以填列，並於備註欄註明該董事監察人為舊任、新任或連任及改選日期。實際出(列)席率(%)則以其在職期間董事會開會次數及其實際出(列)席次數計算之。

(二)審計委員會運作情形或監察人參與董事會運作情形

1.審計委員會運作情形：不適用。

2.監察人參與董事會運作情形：

最近年度董事會開會 7 次 (A)，列席情形如下：

職稱	姓名	實際列席次數 (B)	實際列席率(%) (B/A)(註)	備註
監察人	行政院國家發展基金管理會代表人:楊長庚	5	71.43	
監察人	丰揚電通股份有限公司代表人:周德虔	3	42.86	

其他應記載事項：

一、監察人之組成及職責：

(一) 監察人與公司員工及股東之溝通情形 (例如溝通管道、方式等)：

本公司監察人均列席本公司董事會，聽取相關主管簡報公司運作情況，並會列席本公司每年股東會，如股東有任何問題均可面對面互動回覆。

(二) 監察人與內部稽核主管及會計師之溝通情形 (例如就公司財務、業務狀況進行溝通之事項、方式及結果等)：

本公司會計師定期與監察人溝通，使監察人充分了解本公司財務報告；稽核主管依照規定呈送稽核報告予監察人，監察人並列席本公司董事會聽取稽核及營運之報告；如有任何疑問，均可直接與相關主管進行溝通以了解公司狀況。

二、監察人列席董事會如有陳述意見，應敘明董事會日期、期別、議案內容、董事會決議結果以及公司對監察人陳述意見之處理：無。

註：

* 年度終了日前有獨立董事離職者，應於備註欄註明離職日期，實際出席率(%)則以其在職期間審計委員會開會次數及其實際出席次數計算之。

* 年度終了日前，有獨立董事改選者，應將新、舊任獨立董事均予以填列，並於備註欄註明該獨立董事為舊任、新任或連任及改選日期。實際出席率(%)則以其在職期間審計委員會開會次數及其實際出席次數計算之。

(三) 公司治理運作情形及其與上市上櫃公司治理實務守則差異情形及原因

項目	運作情形	與上市上櫃公司治理實務守則差異情形及原因
<p>一、公司股權結構及股東權益</p> <p>(一) 公司處理股東建議或糾紛等問題之方式及主要股東之情形</p> <p>(二) 公司掌握實際控制公司之主要股東之情形</p> <p>(三) 公司建立與關係企業風險控管機制及防火牆之方式</p>	<p>本公司設立發言人制度負責處理股東建議或糾紛等問題。</p> <p>本公司藉由股務代理機構提供之股東名冊確實掌握之。</p> <p>本公司與關係企業均個別獨立運作，並訂有「子公司管理辦法」。</p>	<p>與上市上櫃公司治理實務守則規定並無重大差異。</p> <p>與上市上櫃公司治理實務守則規定並無重大差異。</p> <p>與上市上櫃公司治理實務守則規定並無重大差異。</p>
<p>二、董事會之組成及職責</p> <p>(一) 公司設置獨立董事之情形</p> <p>(二) 定期評估簽證會計師獨立性之情形</p>	<p>因本公司非屬於金管證一字第0950001616號函令所強制設立獨立董事之上市公司，故未設置獨立董事。</p> <p>本公司已依相關規定辦理。</p>	<p>尚未符合上市上櫃公司治理實務守則規定。</p> <p>與上市上櫃公司治理實務守則規定並無重大差異。</p>
<p>三、建立與利害關係人溝通管道之情形</p>	<p>本公司建立有發言人及代理發言人制度並與相關之利害關係人皆維持良好的溝通</p>	<p>與上市上櫃公司治理實務守則規定並無重大差異</p>
<p>四、資訊公開</p> <p>(一) 公司架設網站，揭露財務業務及公司治理資訊之情形</p> <p>(二) 公司採行其他資訊揭露之方式(如架設英文網站、指定專人負責公司資訊之蒐集及揭露、落實發言人制度、法人說明會過程程放置公司網站等)</p>	<p>本公司於公司網站中介紹相關之業務及各促銷活動，另有關揭露財務及公司治理資訊將依相關明確法令，依法辦理。並如有重大訊息除依規定於公開資訊觀測站公佈外，亦於公司網站公佈，以維護投資人權益</p> <p>本公司依工作職掌設有專人負責公司資訊之蒐集及揭露。並由李家駒副總經理擔任發言人，確實落實發言人制度。</p>	<p>與上市上櫃公司治理實務守則規定並無重大差異。</p> <p>與上市上櫃公司治理實務守則規定並無重大差異。</p>

項目	運作情形	與上市上櫃公司治理實務守則差異情形及原因
五、公司設置提名、薪酬或其他各類功能性委員會之運作情形	本公司尚未設置提名或薪酬委員會等功能力能委員會。惟本公司之董事長、董事及監察人之報酬授權董事會依其對公司營運參與程度及貢獻之價值，參照同業水準及本公司核薪辦法議定之。	尚未符合上市上櫃公司治理實務守則規定。
六、公司如依據「上市上櫃公司治理實務守則」訂有公司日常營運及重要議題，係於每週之管理會議中討論、決議及執行。尚未訂定公司日常營運及重要議題，係於每週之管理會議中討論、決議及執行。	請敘明其運作與所訂公司日常營運及重要議題，係於每週之管理會議中討論、決議及執行。	尚未訂定公司日常營運及重要議題，係於每週之管理會議中討論、決議及執行。
七、其他有助於瞭解公司運作情形之重要資訊(如員工權益、僱員關懷、投資者關係、供應商關係、利害關係人之權利、董事及監察人進修之情形、風險管理政策及風險衡量標準之執行情形、客戶政策之執行情形、公司為董事及監察人購買責任保險之情形等)：本公司係不定期寄發各董監事專業進修與研討之資料，希冀各董監事藉由持續進修，對相關法令與法規更加熟悉，進而強化公司之治理。	本公司由於93年間之財務危機，目前之財務風險控管，係依銀行團協議委請安侯建業聯合會計師事務所負責資金監控事宜，財務資訊透明化，並藉由簽證會計師資誠聯合會計師事務所之協助，評估公司之內部控制管理，確保風險管理之有效性。	本公司由於93年間之財務危機，目前之財務風險控管，係依銀行團協議委請安侯建業聯合會計師事務所負責資金監控事宜，財務資訊透明化，並藉由簽證會計師資誠聯合會計師事務所之協助，評估公司之內部控制管理，確保風險管理之有效性。
八、如有公司自評報告或委託其他專業機構之公司自評(或委外評鑑)結果、主要缺失(或建議)事項及改善情形： 本公司目前並無自評公司自評報告與委任其他專業機構出具公司自評報告。惟本公司設置之內部稽核制度，藉由內部控制制度之執行，使監察人與董事會成員更加了解公司之運作與治理。另本公司之簽證會計師-資誠聯合會計師事務所，已依相關查核程序，查核公司自評報告，並訪談公司各階層人員，評估本公司自評報告之真實性，並未發現任何重大缺失。 註一：董事及監察人進修之情形，參考臺灣證券交易所股份有限公司所發布之「上市上櫃公司董事、監察人進修推行要點參考範例」之規定。 註二：如為證券商、證券投資信託事業、證券投資顧問事業及期貨業者，應敘明風險管理政策、風險衡量標準及保護消費者或客戶政策之執行情形。 註三：所稱公司自評報告，係指依據公司自評項目，由公司自行評估並說明，由各自評項目中目前公司運作及執行情形之報告。	應敘明其自評(或委外評鑑)結果、主要缺失(或建議)事項及改善情形： 本公司目前並無自評公司自評報告與委任其他專業機構出具公司自評報告。惟本公司設置之內部稽核制度，藉由內部控制制度之執行，使監察人與董事會成員更加了解公司之運作與治理。另本公司之簽證會計師-資誠聯合會計師事務所，已依相關查核程序，查核公司自評報告，並訪談公司各階層人員，評估本公司自評報告之真實性，並未發現任何重大缺失。 註一：董事及監察人進修之情形，參考臺灣證券交易所股份有限公司所發布之「上市上櫃公司董事、監察人進修推行要點參考範例」之規定。 註二：如為證券商、證券投資信託事業、證券投資顧問事業及期貨業者，應敘明風險管理政策、風險衡量標準及保護消費者或客戶政策之執行情形。 註三：所稱公司自評報告，係指依據公司自評項目，由公司自行評估並說明，由各自評項目中目前公司運作及執行情形之報告。	應敘明其自評(或委外評鑑)結果、主要缺失(或建議)事項及改善情形： 本公司目前並無自評公司自評報告與委任其他專業機構出具公司自評報告。惟本公司設置之內部稽核制度，藉由內部控制制度之執行，使監察人與董事會成員更加了解公司之運作與治理。另本公司之簽證會計師-資誠聯合會計師事務所，已依相關查核程序，查核公司自評報告，並訪談公司各階層人員，評估本公司自評報告之真實性，並未發現任何重大缺失。 註一：董事及監察人進修之情形，參考臺灣證券交易所股份有限公司所發布之「上市上櫃公司董事、監察人進修推行要點參考範例」之規定。 註二：如為證券商、證券投資信託事業、證券投資顧問事業及期貨業者，應敘明風險管理政策、風險衡量標準及保護消費者或客戶政策之執行情形。 註三：所稱公司自評報告，係指依據公司自評項目，由公司自行評估並說明，由各自評項目中目前公司運作及執行情形之報告。

(四)公司如有設置薪酬委員會者，應揭露其組成、職責及運作情形：本公司尚未設置薪酬委員會。

(五)履行社會責任情形：

項目	運作情形	與上市上櫃公司企業社會責任實務守則差異情形及原因
<p>一、落實推動公司治理</p> <p>(一) 公司訂定企業社會責任政策或制度，以及檢討實施成效之情形。</p> <p>(二) 公司設置推動企業社會責任專(兼)職單位之運作情形。</p> <p>(三) 公司定期舉辦董事、監察人與員工之企業倫理教育訓練及宣導事項，並將其與員工績效考核系統結合，設立明確有效之獎勵及懲戒制度之情形。</p>	<p>本公司尚未訂定企業社會責任實務守則。本公司對於人權、員工權益、環保、社區關係、供應商關係、企業倫理之教育訓練、員工績效考核及利害關係人之權利等運作，皆有相關權責單位負責。</p>	<p>尚未符合上市上櫃公司企業社會責任實務守則規定。</p>
<p>二、發展永續環境</p> <p>(一) 公司致力於提升各項資源之利用效率，並使用對環境負荷衝擊低之再生物料之情形。</p> <p>(二) 公司依其產業特性建立合適之環境管理制度之情形。</p> <p>(三) 設立環境管理專責單位或人員，以維護環境之情形。</p> <p>(四) 公司注意氣候變遷對營運活動之影響，制定公司節能減碳及溫室氣體減量策略之情形。</p>	<p>本公司本著地球只有一個的理念，積極推動節能減碳、清潔生產，廢棄物之處理皆依相關環保法規執行，目前正積極推動ISO14000認證。本公司設有工安室，負責所有環境衛生、公共安全之維護及相關法規之遵循。</p>	<p>無</p>

項目	運作情形	與上市上櫃公司企業社會責任實務守則差異情形及原因
<p>三、維護社會公益</p> <p>(一) 公司遵守相關勞動法規，保障員工之合法權益，建立適當之管理方法與程序之情形。</p> <p>(二) 公司提供員工安全與健康之工作環境，並對員工定期實施安全與健康教育之情形。</p> <p>(三) 公司制定並公開其消費者權益政策，以及對其產品與服務提供透明且有效之消費者申訴程序之情形。</p> <p>(四) 公司與供應商合作，共同致力提升企業社會責任之情形。</p> <p>(五) 公司藉由商業活動、實物捐贈、企業志工服務或其他免費專業服務，參與社區發展及慈善公益團體相關活動之情形。</p>	<p>本公司以勞動基準法、兩性平等法、性騷擾防治法...等作為本公司訂立人事管理規章之最低標準以保障員工權益，除公布實施外，並定期召開員工溝通會，使勞資雙方有正常溝通之管道。</p> <p>本公司重視員工之工作環境，定期對員工實施安全、健康教育及定期實行健康檢查。</p> <p>本公司為通過AS9100/TS16949之認證公司，客戶與供應商關係之合作與維持皆有準則規範。</p> <p>本公司不定期捐贈慈善團體，並鼓勵員工參與慈善活動。</p>	無
<p>四、加強資訊揭露</p> <p>(一) 公司揭露具攸關性及可靠性之企業社會責任相關資訊之方式。</p> <p>(二) 公司編製企業社會責任報告書，揭露推動企業社會責任之情形。</p>	<p>本公司相關資訊於公司年報揭露。</p> <p>本公司尚未編制企業社會責任報告書。</p>	<p>尚未符合上市上櫃公司企業社會責任實務守則規定。</p>
<p>五、公司如依據「上市上櫃公司企業社會責任實務守則」訂有本身之企業社會責任守則者，請敘明其運作與所訂守則之差異情形：</p> <p>本公司尚未訂定企業社會責任實務守則，為相關員工權益、環安、環保、環安、社區關係...等，皆有相關權責單位負責。</p>	<p>本公司尚未訂定企業社會責任實務守則，為相關員工權益、環安、環保、環安、社區關係...等，皆有相關權責單位負責。</p>	<p>請敘明其運作與所訂守則之差異情形：</p>
<p>六、其他有助於瞭解企業社會責任活動所採行之制度與措施及履行情形)：無</p> <p>安全衛生與其他社會責任報告書如有通過相關驗證機構之查證標準，應加以敘明：無</p>	<p>安全衛生與其他社會責任活動所採行之制度與措施及履行情形)：無</p>	<p>安全衛生與其他社會責任報告書如有通過相關驗證機構之查證標準，應加以敘明：無</p>

(六)公司履行誠信經營情形及採行措施：無。

(七)公司如訂有公司治理守則及相關規章者，應揭露其查詢方式：無。

(八)其他足以增進對公司治理運作情形之瞭解的重要資訊，得一併揭露：無。

(九)內部控制制度執行狀況

1.內部控制聲明書

豐達科技股份有限公司

內部控制制度聲明書

日期：100年2月24日

本公司民國99年度之內部控制制度，依據自行檢查的結果，謹聲明如下：

- 一、本公司確知建立、實施和維護內部控制制度係本公司董事會及經理人之責任，本公司業已建立此一制度。其目的係在對營運之效果及效率(含獲利、績效及保障資產安全等)、財務報導之可靠性及相關法令之遵循等目標之達成，提供合理的確保。
- 二、內部控制制度有其先天限制，不論設計如何完善，有效之內部控制制度亦僅能對上述三項目標之達成提供合理的確保；而且，由於環境、情況之改變，內部控制制度之有效性可能隨之改變。惟本公司之內部控制制度設有自我監督之機制，缺失一經辨認，本公司即採取更正之行動。
- 三、本公司係依據「公開發行公司建立內部控制制度處理準則」(以下簡稱「處理準則」)規定之內部控制制度有效性之判斷項目，判斷內部控制制度之設計及執行是否有效。該「處理準則」所採用之內部控制制度判斷項目，係為依管理控制之過程，將內部控制制度劃分為五個組成要素：1.控制環境，2.風險評估及回應，3.控制作業，4.資訊及溝通，及5.監督。每個組成要素又包括若干項目。前述項目請參見「處理準則」之規定。
- 四、本公司業已採用上述內部控制制度判斷項目，檢查內部控制制度之設計及執行的有效性。
- 五、本公司基於前項檢查結果，認為本公司於民國99年12月31日的內部控制制度(含對子公司之監督與管理)，包括知悉營運之效果及效率目標達成之程度、財務報導之可靠性及相關法令之遵循有關的內部控制制度等之設計及執行係屬有效，其能合理確保上述目標之達成。
- 六、本聲明書將成為本公司年報及公開說明書之主要內容，並對外公開。上述公開之內容如有虛偽、隱匿等不法情事，將涉及證券交易法第二十條、第三十二條、第一百七十一條及第一百七十四條等之法律責任。
- 七、本聲明書業經本公司民國100年2月24日董事會通過，出席董事5人中，有0人持反對意見，餘均同意本聲明書之內容，併此聲明。

豐達科技股份有限公司

董事長：王邦德 簽章

總經理：CeeKun 簽章



2.委託會計師專案審查內部控制制度者，應揭露會計師審查報告：無。

(十)最近年度及截至年報刊印日止公司及其內部相關人員依法被處罰、公司對其內部人員違反處內部控制制度規定之處罰、主要缺失與改善情形：無。

(十一)最近年度及截至年報刊印日止，股東會及董事會之重要決議：

1.99年6月11日股東常會決議：

- (1)通過修訂本公司章程案
- (2)通過以私募方式辦理國內現金增資發行新股案。
- (3)通過修訂本公司『取得或處分資產處理程序』案。
- (4)通過修訂本公司『資金貸與他人作業程序』。
- (5)通過修訂本公司『背書保證作業辦法』。
- (6)通過授權董事會與投資人保護中心洽定和解案。

2.董事會重要決議：

- (1)99年08月27日通過本公司99年度私募現金增資案。
- (2)100年02月24日通過本公司九十九年度虧損撥補案。

(十二)最近年度及截至年報刊印日止董事或監察人對董事會通過重要決議有不同意見且有紀錄或書面聲明者，其主要內容：無。

(十三)最近年度及截至年報刊印日止，與財務報告有關人士(包括董事長、總經理、會計主管及內部稽核主管等)辭職解任情形之彙總表如下：

100年03月31日

職稱	姓名	到任日期	解任日期	辭職或解任原因
稽核主管	蔡岳君	98.08.27	99.09.10	個人因素

註：所稱與財務報告有關人士係指董事長、總經理、會計主管、內部稽核主管等。

四、會計師公費資訊
(一)會計師公費資訊

會計師事務所名稱	會計師姓名	查核期間	備註
資誠聯合會計師事務所	薛守宏 李燕娜	99.01.01-99.12.31	

註：本年度本公司若有更換會計師或會計師事務所者，應請分別列示其查核期間，及於備註欄說明更換原因。

金額單位：新臺幣仟元

金額級距	公費項目	審計公費	非審計公費	合計
1	低於 2,000 千元			
2	2,000 千元 (含) ~ 4,000 千元	2,150		2,150
3	4,000 千元 (含) ~ 6,000 千元			
4	6,000 千元 (含) ~ 8,000 千元			
5	8,000 千元 (含) ~ 10,000 千元			
6	10,000 千元 (含) 以上			

(二)給付簽證會計師、簽證會計師所屬事務所及其關係企業之非審計公費占審計公費之比例達四分之一以上者，應揭露審計與非審計公費金額及非審計服務內容：無此情形。

(三)更換會計師事務所且更換年度所支付之審計公費較更換前一年度之審計公費減少者，應揭露審計公費金額及原因：無此情形。

(四)審計公費較前一年度減少達百分之十五以上者，應揭露審計公費減少金額、比例及原因：無此情形。

五、更換會計師資訊：無此情形。

六、公司之董事長、總經理、負責財務或會計事務之經理人，最近一年內曾任職於簽證會計師所屬事務所或其關係企業者，應揭露其姓名、職稱及任職於簽證會計師所屬事務所或其關係企業之期間：無此情形。

七、最近年度及截至年報刊印日止，董事、監察人、經理人及持股比例超過百分之十之股東股權移轉及股權質押變動情形：

董事、監察人、經理人及大股東股權變動情形

職稱 (註1)	姓名	99年度		當年度截至04月11日止	
		持有股數 增(減)數	質押股數 增(減)數	持有股數增 (減)數	質押股數增 (減)數
董事、大股東	神基科技股份有限公司	15,154,000	-	-	-
董事長	耀華玻璃(股)管理委員會 代表人：王耀德	200,000	-	-	-
董事	林渝寰	-	-	(44,000)	-
董事	陸鵬舉	-	-	-	-
監察人	行政院國家發展基金管理會	-	(3,773,188)	-	-
監察人	丰揚電通股份有限公司	-	-	-	-
總經理	邱智科	100,000	-	-	-
副總經理	李家駒	-	-	-	-
副總經理	鄭忠信	280,000	-	-	-
經理	李文正	120,000	-	-	-

註1：持有公司股份總額超過百分之十股東應註明為大股東，並分別列示。

註2：股權移轉或股權質押之相對人為關係人者，尚應填列下表。

股權移轉資訊

姓名 (註1)	股權移轉 原因(註2)	交易日期	交易相對人	交易相對人與公司、董事、 監察人及持股比例超過 百分之十股東之關係	股數	交易價格
-	-	-	-	-	-	-

註1：係填列公司董事、監察人、經理人及持股比例超過百分之十股東姓名。

註2：係填列取得或處分。

股權質押資訊

姓名(註1)	質押變動 原因(註2)	變動 日期	交易 相對 人	交易相對人與公 司、董事、監察 人及持股比例超 過百分之十股 東之關係	股數	持股比率	質押 比率	質借 (贖回) 金額
-	-	-	-	-	-	-	-	-

註1：係填列公司董事、監察人、經理人及持股比例超過百分之十股東姓名。

註2：係填列質押或贖回。

八、持股比例占前十名之股東，其相互間為財務會計準則公報第六號關係人關係或配偶、二親等以內之親屬關係之資訊：

姓名（註1）	本人持有股份		配偶、未成年子女持有股份		利用他人名義合計持有股份		前十大股東相互間具有財務會計準則公報第六號關係人或為配偶、二親等以內之親屬關係者，其名稱或姓名及關係。（註3）		備註
	股數	持股比例（%）	股數	持股比例（%）	股數	持股比例（%）	名稱	關係	
神基科技(股)公司	19,351,500	47.47	-	-	-	-	-	-	-
神基科技(股)公司 代表人：蔡豐賜	-	-	-	-	-	-	-	-	-
神基科技(股)公司 代表人：黃明漢	-	-	8,000	0.02	-	-	-	-	-
行政院國家發展基金管理會	3,773,188	9.26	-	-	-	-	-	-	-
行政院國家發展基金管理會 代表人：楊長庚	-	-	-	-	-	-	-	-	-
耀華玻璃(股)公司管理委員會	1,915,304	4.70	-	-	-	-	-	-	-
耀華玻璃(股)公司管理委員會 代表人：王耀德	200,000	0.49	-	-	-	-	-	-	-
力大螺絲工廠(股)公司 (負責人：王讚崇)	1,200,000	2.94	-	-	-	-	-	-	-
鼎強投資有限公司 (負責人：蔡昌宏)	1,040,000	2.55	-	-	-	-	-	-	-
蔡昌宏	680,000	1.67	-	-	-	-	-	-	-
林渝寰	636,000	1.56	-	-	-	-	-	-	-
蔡昌宇	486,000	1.19	-	-	-	-	-	-	-
方淑美	410,023	1.01	10,312	0.03	-	-	-	-	-
鄭忠信	280,000	0.69	-	-	-	-	-	-	-

註1：應將前十名股東全部列示，屬法人股東者應將法人股東名稱及代表人姓名分別列示。

註2：持股比例之計算係指分別以自己名義、配偶、未成年子女或利用他人名義計算持股比例。

註3：將前揭所列示之股東包括法人及自然人，應揭露彼此間之關係。

九、公司、公司之董事、監察人、經理人及公司直接或間接控制之事業對同一轉投資事業之持股數，並合併計算綜合持股比例：無。

肆、募資情形

一、資本及股份 (一) 股本來源

單位：新台幣仟元；仟股

年 月	發行價格 (元/股)	核 定 股 本		實 收 股 本		備 註		
		股數	金額	股數	金額	股本來源	以現金以 外之財產 抵充股款 者	其他
93.05	10	180,000	1,800,000	112,204	1,122,045	可轉換公司債轉 換165,089 減資1,000	-	註1
93.08	10	180,000	1,800,000	112,242	1,122,415	可轉換公司債轉 換369	-	
94.04	10	180,000	1,800,000	152,682	1,526,815	私募現金增資 404,400	-	註2
94.07	10	180,000	1,800,000	163,882	1,638,815	私募現金增資 112,000	-	註3
96.12	10	580,000	5,800,000	237,682	2,376,815	私募現金增資 738,000	-	註4
97.08	10	580,000	5,800,000	23,768	237,682	減資2,139,134	-	註5
99.09	10	580,000	5,800,000	40,768	407,682	私募現金增資 170,000	-	註6

註1：93年01月28日 (93)台財證(三)102453號函。

註2：94年4月16日申請。

註3：94年7月15日申請。

註4：96年12月31日申請。

註5：97年07月11日申報生效。

註6：99年09月23日申請。

(二) 股份種類

單位：仟股

股份種類	核 定 股 本				備 註
	流通在外股份		未發行股份	合 計	
	已上市(櫃)	未上市(櫃)			
普通股	16,388	24,380	539,232	580,000	

註：屬上市股票

(三)股東結構

100年04月11日

股東結構 數量	政府機構	金融機構	其他法人	個人	外國機構 及外人	合計
人數	1	-	22	5,253	3	5,279
持有股數	3,773,188	-	23,759,869	13,124,007	111,091	40,768,155
持股比例	9.26%	-	58.28%	32.19%	0.27%	100.00%

註1：第一上市（櫃）公司及興櫃公司應揭露其陸資持股比例；陸資係指大陸地區人民來臺投資許可辦法第3條所規定之大陸地區人民、法人、團體、其他機構或其於第三地區投資之公司。

註2：資料截至本次股東常會停止過戶日 100.04.11 股東名簿記載

(四)股權分散情形

每股面額十元

100年04月11日

持股分級	股東人數	持有股數	持股比例(%)
1至 999	3,908	908,686	2.229
1,000至 5,000	1,063	2,119,568	5.199
5,001至 10,000	127	988,112	2.424
10,001至 15,000	48	585,700	1.437
15,001至 20,000	27	487,080	1.195
20,001至 30,000	36	890,571	2.184
30,001至 40,000	13	448,860	1.101
40,001至 50,000	10	468,300	1.149
50,001至 100,000	22	1,642,403	4.029
100,001至 200,000	13	1,986,860	4.874
200,001至 400,000	3	750,000	1.840
400,001至 600,000	2	896,023	2.198
600,001至 800,000	2	1,316,000	3.228
800,001至 1,200,000	2	2,240,000	5.494
1,200,001以上自行視實際情況分級	3	25,039,992	61.420
合計	5,279	40,768,155	100.00

註：資料截至本次股東常會停止過戶日 100.04.11 股東名簿記載

(五)主要股東名單：股權比例達百分之五以上之股東或股權比例占前十名之股東名稱、持股數額及比例

100年04月11日

主要股東名稱	持有股數	持股比例(%)
神基科技股份有限公司	19,351,500	47.47%
行政院國家發展基金管理會	3,773,188	9.26%

註：資料截至本次股東常會停止過戶日 100.04.11 股東名簿記載

(六)最近二年度每股市價、淨值、盈餘、股利及相關資料

單位：新台幣元；仟股

項	年		98年	99年	當年度截至 100年03月31日 (註8)
	目				
每股市價 (註1)	最	高	10.65	22.80	22.15
	最	低	4.64	6.50	18.45
	平	均	6.91	15.04	20.40
每股淨值 (註2)	分	配 前	4.07	10.34	10.84
	分	配 後	4.07	10.34	10.84
每股盈餘	加權平均股數		23,768	29,434	40,768
	每股盈餘(註3)		0.04	2.98	0.48
每股股利	現金股利		-	-	-
	無償配股	盈餘配股	-	-	-
		資本公積配股	-	-	-
	累積未付股利(註4)		-	-	-
投資報酬 分析	本益比(註5)		172.75	5.05	NA
	本利比(註6)		NA	NA	NA
	現金股利殖利率(註7)		NA	NA	NA

*若有以盈餘或資本公積轉增資配股時，並應揭露按發放之股數追溯調整之市價及現金股利資訊。

註 1：列示各年度普通股最高及最低市價，並按各年度成交值與成交量計算各年度平均市價。

註 2：請以年底已發行之股數為準並依據次年度股東會決議分配之情形填列。

註 3：如有因無償配股等情形而須追溯調整者，應列示調整前及調整後之每股盈餘。

註 4：權益證券發行條件如有規定當年度未發放之股利得累積至有盈餘年度發放者，應分別揭露截至當年度止累積未付之股利。

註 5：本益比＝當年度每股平均收盤價／每股盈餘。

註 6：本利比＝當年度每股平均收盤價／每股現金股利。

註 7：現金股利殖利率＝每股現金股利／當年度每股平均收盤價。

註 8：每股淨值、每股盈餘應填列截至年報刊印日止最近一季經會計師查核（核閱）之資料；其餘欄位應填列截至年報刊印日止之當年度資料。

(七)公司股利政策及執行狀況：

1.股利發放政策：

本公司股利政策係考量中、長期營運成長暨投資活動資金需求，並在兼顧財務健全目標下，由董事會擬定盈餘分配政策，經股東會決議後辦理之。本公司年度決算如有盈餘，應先提繳稅款，彌補已往虧損，次提百分之十為法定盈餘公積後，由董事會擬定盈餘分派額度，基本上盈餘之分派以不超過可供分配盈餘累計總額的百分之九十為原則，並視本公司當時之股本、財務結構、營運狀況及盈餘之考量，採盈餘轉增資或現金股利等配合，經股東會決議後辦理，以達平衡穩定之股利政策。

2.本次股東會擬議股利分派情形：

本公司 99 年度無股利分派情事。

(八)本次股東會擬議之無償配股對公司營業績效及每股盈餘之影響：不適用。

(九)員工分紅及董事、監察人酬勞：

1.公司章程所載員工分紅及董事、監察人酬勞之成數或範圍：

第十八條：本公司年度決算如有盈餘，應先提繳稅款，彌補已往虧損，次提百分之十為法定盈餘公積後，由董事會擬定盈餘分派額度，基本上盈餘之分派以不超過可供分配盈餘累計總額的百分之九十為原則，並視本公司當時之股本、財務結構、營運狀況及盈餘之考量，採盈餘轉增資或現金股利等配合，經股東會決議後辦理，以達平衡穩定之股利政策。

盈餘分派時，其中提撥員工紅利比率為百分之二至百分之二十，全體董監事報酬不得高於百分之二。

2.本期估列員工紅利及董事、監察人酬勞金額之估列基礎、配發股票紅利之股數計算基礎及實際配發金額若與估列數有差異時之會計處理：無。

3.董事會通過之擬議配發員工分紅等資訊：無。

4.九十八年度盈餘用以配發員工分紅及董監酬勞情形：無。

(十)公司買回本公司股份情形：無。

二、公司債辦理情形：本公司99年度暨截至本年報刊印日止未辦理發行公司債。

三、特別股辦理情形：本公司 99 年度暨截至本年報刊印日止未辦理發行特別股。

四、海外存託憑證辦理情形：本公司 99 年度暨截至本年報刊印日止未辦理發行海外存託憑證。

五、員工認股權憑證辦理情形：

員工認股權憑證辦理情形

100年03月31日

員工認股權憑證種類 (註2)	第一次(期) 員工認股權憑證 (註5)
主管機關核准日期	98.05.06
發行(辦理)日期(註4)	99.04.21
發行單位數	2,376張
發行得認購股數占已發行股份總數 比率	10%
認股存續期間	99/04/21-105/04/21
履約方式 (註3)	發行新股
限制認股期間及比率(%)	99.04.21~101.04.20:40% 101.04.21~103.04.20:65% 103.04.21~105.04.20:100%
已執行取得股數	0
已執行認股金額	0
未執行認股數量	2,105張
未執行認股者其每股認購價格	10.9
未執行認股數量占已發行股份總數比率(%)	5.16%
對股東權益影響	對原有普通股股東股權可能稀釋比率約為4.9%，且本認股權憑證於發行日屆滿二年後，方能依本辦法所列時程行使認股權，故對現有股東權益影響尚屬有限。

註1：員工認股權憑證辦理情形含辦理中之公募及私募員工認股權憑證。辦理中之公募員工認股權憑證係指已經本會生效者；辦理中之私募員工認股權憑證係指已經董事會決議通過者。

註2：欄位多寡視實際辦理次數調整。

註3：應註明交付已發行股份或發行新股。

註4：發行(辦理)日期不同者，應分別填列。

註5：屬私募者，應以顯著方式標示。

取得員工認股權憑證之經理人及取得認股權憑證可認股數前十大且得認購金額達新臺幣3千萬元以上員工之姓名、取得及認購情形

100年03月31日

	職稱 (註1)	姓名	取得認股 股數量	取得認股 數量占已 發行股份 總數比率	已執行(註2)			未執行(註2)				
					認股 數量	認股 價格	認股 金額	認股 數量	認股 價格	認股 金額	認股數量 占已發行 股份總數 比率	
經 理 人	總經理	邱智科	490張	1.20%								
	副總經理	李家駒										
	副總經理	鄭忠信										
	經理	李文正										
									490張	10.9元	5,341仟元	1.20%

註1：包括經理人及員工（已離職或死亡者，應予註明），應揭露個別姓名及職稱，但得以彙總方式揭露其取得及認購情形。

註2：欄位多寡視實際發行次數調整。

六、併購或受讓他公司股份發行新股辦理情形：本公司99年度暨截至本年報刊印日止未辦理併購或受讓他公司股份發行新股。

七、資金運用計畫執行情形

(一)九十四年私募有價證券辦理現金增資計劃內容及執行情形：

- 1.本計劃所需資金總額：新台幣 129,100 仟元。
- 2.資金來源：私募方式辦理現金增資。
- 3.計劃項目及運用進度：

單位：仟元

執行完成年度	項次	計劃項目	預定金額	已執行金額	已執行進度
94 年	第一次	充實營運資金 、改善公司財務結構	101,100	101,100	100%
94 年	第二次	充實營運資金 、改善公司財務結構	28,000	28,000	100%
合計			129,100	129,100	100%

(二)九十六年私募有價證券辦理現金增資計劃內容及執行情形：

- 1.本計劃所需資金總額：新台幣 184,500 仟元。
- 2.資金來源：私募方式辦理現金增資。
- 3.截至 98 年 2 月 28 日計劃項目及運用進度：

單位：仟元

執行完成年度	計劃項目	預定金額	已執行金額(註)	已執行進度
96 年	購置原料	184,500	184,500	100.00%
	機器設備			
	充實營運資金			
合計		184,500	184,500	100.00%

註:係依私募資金之指定用途予以執行

(三)九十九年私募有價證券辦理現金增資計劃內容及執行情形：

- 1.本計劃所需資金總額：新台幣 234,430 仟元。
- 2.資金來源：私募方式辦理現金增資。
- 3.截至 100 年 03 月 31 日計劃項目及運用進度：

單位：仟元

執行完成年度	計劃項目	預定金額	已執行金額(註)	已執行進度
99 年	機器設備	234,430	80,612	34.39%
	充實營運資金			
合計		234,430	80,612	34.39%

註:係依私募資金之指定用途予以執行

伍、營運概況

一、業務內容

(一)業務範圍

本公司主要係生產符合航太級之各型扣件。主要係應用於航電系統、電腦、通訊、航太引擎結構體及薄板結合系統、醫療儀器、軍事設備、汽車及 3C 產業等。

1. 99 年本公司目前業務主要內容及其營業比重如下：

主要業務內容	估 營 收 比 重
航太扣件	68.22%
螺帽及螺絲	5.70%
拉帽	17.96%
銅螺帽及車削件	7.42%
特殊扣件及其他	0.70%

2. 本公司目前之商品及服務項目

本公司秉持高度的職業道德，以提供卓越的製造與服務為核心競爭能力，專注於「航太級扣件&特殊汽車」本業，以提供全球電子、通訊、航電、航太動力及結構廠商先進專業的精密扣件為己任，對客戶提供以下全系列各項製造服務：

- 飛機用及船舶用扣件、結構件之製造、加工、代理及買賣業務。
- 車輛用及工業用扣件、結構件之製造、加工、代理及買賣業務。
- 前項國內外廠商產品之進出口貿易業務。
- 代理國內外廠商產品經銷業務。

3. 計劃開發之新產品

本年度預計開發之產品，請詳次項研發概況中之未來年度之研究發展計劃。

(二)產業概述

1. 產業之現況與發展

台灣螺絲螺帽產業在上下游體系良好配合下，據統計 2008 年因金融風暴影響甚大，下半年進出口大幅衰退，2009 年預估持平，景氣慢慢回穩，產值成長率於 2010 年已有成長，恢復到風暴前的 7 成左右。惟低價位的扣件面臨新興開發中國家之低價競爭，市場逐漸流失，須轉型生產高附加價值的扣件，以維持我國螺絲螺帽產業的競爭力。

2. 產業上、中、下游之關聯性

螺絲螺帽產業上游廠商為線材等供應商隨著市場景氣逐漸復甦，於 2009 年下半年材料價格明顯開始上漲，保持材料穩定的供應，是影響今明兩年重要的關鍵。而在產業中游熱處理、表面處理等加工廠商與下游產品技術等主要廠商的整合，可以建立高精度之技術能量，增加市場競爭力。

3. 產品之各種發展趨勢及競爭情形

要提升國內螺絲螺帽業產值，即是發展高附加價值的產品，一是朝航太扣件發展。以目前產業概況分析，亞太地區需求的航太扣件可說仍幾乎全賴歐美進口，本公司為亞洲唯一通過國際航太認證引擎扣件製造廠，造就了亞太地區的市場機會。另外，便是導入生產汽車扣件產業，藉由業界整合提高國內汽車產值。惟大陸台商與業者競爭激烈，很容易造成訂單流失，高附加價值產品研發不足，產品設計專利仍在美國廠商手中，因此要如何將生產要素充分整合、製程合理化、創新科技的導入、迅速反映市場所需才是現今產業的目標趨勢。

(三) 技術及研發概況：

本年度投入之研發費用與開發成功之技術或產品：

引擎高溫結合螺帽	其主要使用在噴射引擎高溫結合扣件。包含可扳轉螺帽、附柄螺帽、平板螺帽。
Gang Channel	軌道成型技術發展，用於需要多種錨定方式自鎖螺帽的地方，藉由鑽孔及鉚釘安裝時間的節省達到快速組裝及拆卸的能力。
汽車 Front End 扣件	其主要為汽車 Front End 模組相關零組件，可擴大公司營收規模。
車銑加工技術	主要為航太零件 CNC 加工能量發展。包含管件螺帽等。
Special Process	特殊製程建置(放電加工、鈦合金清洗、噴漆、噴塗式乾膜...等)可提昇航太產品附加價值及擴大公司營收規模。
航太螺桿	發展航太機身與引擎組裝使用螺桿。

截至 100 年 03 月 31 日止，各項研發計劃尚在進行中。

(四) 長、短期業務發展計劃

1. 長期業務發展計劃。

- (1) 爭取售後維修市場，直接銷貨給航太經銷商，積極擴航太商源。
- (2) 由代工市場轉為直接供應汽車組裝市場，積極汽車產業 Tier1 Suppliers 共同發展。

2. 短期業務發展計劃

- (1) 航太主要客戶之深耕發展，除了強化與主要客戶之業務外，另全力加速新訂單之開發及量產外，並加速擴展歐洲客戶的訂單。
- (2) 汽車產業加強歐美 T1 供應商的拓展，深入最終使用者的市場，運用航太技術及品質上的要求，擴大到汽車應用上，並爭取全球車廠之商機。
- (3) 做好品質，聚焦前五大客戶。
- (4) 深耕並擴大汽車及工業扣件客戶。

二、市場及產銷概況

(一)市場分析

1、主要商品之銷售地區：

本公司主要銷售客戶均為各國之重要通路廠商，產品 99.71%為外銷，主要銷售地區為美國、歐洲及亞洲，本公司三年度各地區銷售額如下：

單位：新台幣仟元

區 域 \ 年 度		97 年度		98 年度		99 年度	
		金額	%	金額	%	金額	%
外 銷	美洲	523,954	65.72	515,785	70.37	568,366	66.90%
	歐洲	122,609	15.39	128,333	17.51	190,948	22.48%
	亞洲	133,499	16.74	79,852	10.90	82,292	9.68%
	中東	4,181	0.52	7,095	0.97	5,509	0.65%
	非洲	0	0.00	0	0	0	0.00%
內 銷		13,015	1.63	1,836	0.25	2,460	0.29%
合 計		797,258	100.00	732,901	100.00	849,575	100.00%

(二)市場佔有率

單位：新台幣仟元

產品項目	營業淨額	台灣市場佔有率
航太扣件	579,589	註
銅螺帽及車削件	62,991	註
拉帽	152,558	註
螺帽	14,699	註
螺絲	33,753	註
特殊扣件及其他	5,985	註
九十九年營業額	849,575	

註：本公司產品主要均係外銷，99 年外銷比率為 99.71%，故無台灣市場佔有率之適用。

1. 市場未來供需狀況及成長性

我國工業扣件的製造技術已相當成熟，同時也能自行研發新產品，在國際上極具競爭力。目前年產量約 130 萬公噸，年產值約 18 億美金，其中外銷比率達 85%，主要市場在美國約佔 62%。本公司為為亞太地區極少數由引擎製造商認證通過之航太扣件供應商，與 ALCOA、SPS、BRISTOL 等並列為第四大製造商，而其中本公司最小但發展潛力最大。

飛機零組件的市場通常來自兩方面，第一為新飛機製造所需之零組件；第二為舊飛機營運所需的備份與維修用零組件。航太扣件當然也不例外。

(1)航太級扣件市場：

美國航太扣件需求在未來將以每年 5% 的速度成長，航太產業螺絲已經日漸國際化，並且也有 AS9100 等國際公認之航太工業標準，因為品質要求高，產品相對之附加價值也甚高。台灣已經與美國簽署「雙邊適航安全協定」(BASA)，國內產品在經過我國民航局檢驗認證通過後，可藉由雙邊認證相互承認機制，獲得美國民航局(FAA)驗證通過，除可運用於使用我國國籍編號之飛機外，並可以自有品牌行銷國際。目前全球航太扣件年產值約 20 億美元，且每年成長率約 5~6%，是台灣螺絲產業可開發之市場。

(2)汽車扣件市場：

美國平均一輛汽車使用 2,000 個扣件，主要使用於引擎、懸吊系統、汽車內裝、排氣等不同子系統，未來美國汽車工業扣件需求總額年增率為 3.3%。

2.競爭利基：

本公司將以策略性的方式與國際大廠一同進攻國際及亞洲市場，其雙方之利基點在於使用豐達既有的研發能力、生產製造能量、特有的生產效率及生產方式降低生產成本提供具競爭性的價格策略，配合國際大廠的市場經驗、名聲、銷售網路進佔國際市場。並使用豐達在亞洲成功的經驗結合國際大廠之完整產品線及組織化的銷售策略進攻快速成長之亞洲市場，不但目標贏得現有存在的市場，同時更要開發更多的應用範圍，以加速營收成長並提高市場佔有率。

3.發展遠景之有利、不利因素及因應對策

(1) 有利因素

A. 高附加價值、不需削價競爭、供需穩定且能取代進口：

本公司成立於民國 86 年 10 月份，以航太級扣件、結構件之製造、加工、代理及買賣為主要業務，而根據經濟部金屬工業研究發展中心之報告指出，航太緊固件、汽車緊固件、建築及橋樑用高強力緊固件等三大類產品為目前國內緊固件廠商可開發投入之產品項目，其主要之商機為附加價值高；其中汽車緊固件尚有外銷市場需求量大之優點，而航太緊固件則有供需求穩定不需削價競爭、取代進口、亞太地區市場成長快速及提高企業形象之優點。且生產之航太級扣件並可用於我國未來之汽車工業、電子業及核能電廠等需要高精密及高品質扣件之領域，前景看好。

B. 取得國內外多項認證，具國際競爭力：

本公司已通過 ISO9001/TS-16949，且獲得多項原製廠認證，如國防工業軍品合格廠商認證，漢翔航空評鑑合格廠商認證，GE、Snecma、THI 合格廠商認證、國外汽車 T1 大廠認證、航太 NADCAP/AS-9100 認證等，均使本公司具有世界級的競爭力。

C. 傳統台灣的工業扣件廠在供應與銷售環均無法取代本公司優勢的地位：

本公司可直接銷售扣件給扣件製造廠、供應商、電子消費廠商、汽車零配件廠與汽車廠及航空公司本身，而台灣傳統工業扣件廠的銷售管道侷限於本身與製造商之間的關係，或是透過貿易商與進出口商之管道銷售，為傳統的 OEM 廠商。

D.本公司與主要供應商之合作採取策略合作夥伴模式，相關之採購及供料價格情形相當良好。歐美產業東移加速，但具整體競爭力水準之供應商有限；基於市場之未來發展潛力與成長性，以及降價之壓力，國際各大廠無不加速產品東移之腳步，但在兼顧成本，品質與技術之前提下，能符合各大廠需求之供應廠家相對不足，而本公司自成立以來即是以高品質、高技術為發展方向，無形中自是所有大廠爭取合作的對象。

(2) 不利因素及因應對策：

A.直接面臨國際市場的考驗，是一項嚴格的挑戰：

有鑑於航太技術所生產的高精密扣件，相對於國內市場的需求性較低，未能達到經濟規模的產量，故廠商從事航太級扣件生產、製造與買賣，必須考量全球性市場的需求，也就是必須直接面對國際市場的考驗，才有生存的空間，這對於新興廠商而言，無疑是一個十分嚴格的挑戰。

本公司因應對策：

為兼顧產品價值及國內生產能力，將主要產品定位於中間層次的航空結構緊固系統，先求達到航太扣件的嚴格要求。另主動積極申請與取得各種認證，證明本公司之產品符合航太產業嚴格的品質要求。並藉取得國際大廠之認證，積極主動拓銷相關通路，增加同一產品之市佔率，以期快速達到經濟規模，並利用其較高的品質技術，拓展其他技術需求較高的相關產業市場，如電子通訊業與汽車高階應用產品。

B.我國尚未有效全面的參與國際活動，銷售通路及品牌有待建立：

目前國內廠商尚未與世界航空工業體系建立緊密的合作關係，我國僅憑工業合作推動若干外國飛機製造公司提供零組件的承包工作，尚未能全面有效的參與國際活動；因此對民用航空工業市場如何運作管理，市場管道與網路亦尚未全面建立，對參與國際合作與商機的掌握，或有不利的影響。

本公司因應對策：

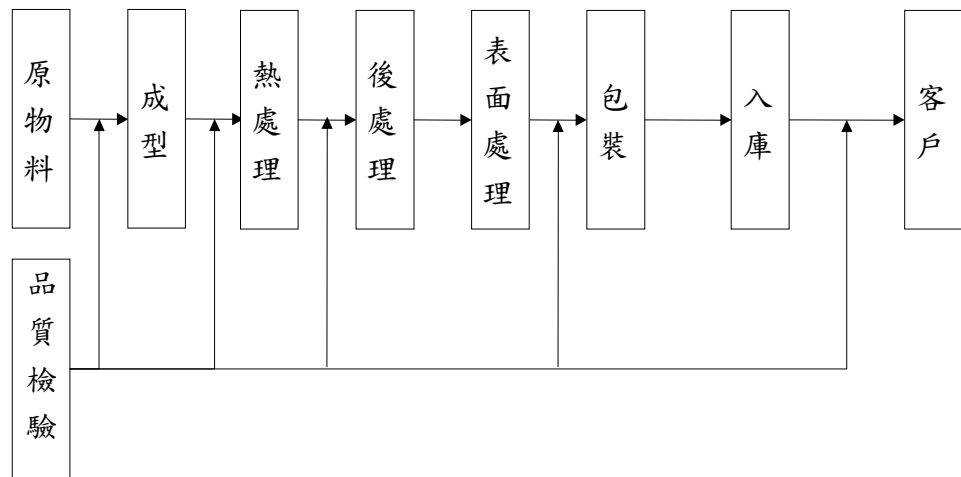
與國際知名通路商合作，以提高國際知名度打入全球電子、通訊、航電、汽車及航太工業市場；透過與國際大廠策略聯盟，藉由通路及產品的互補作用開拓市場。

(三) 主要要產品之重要用途及產製過程

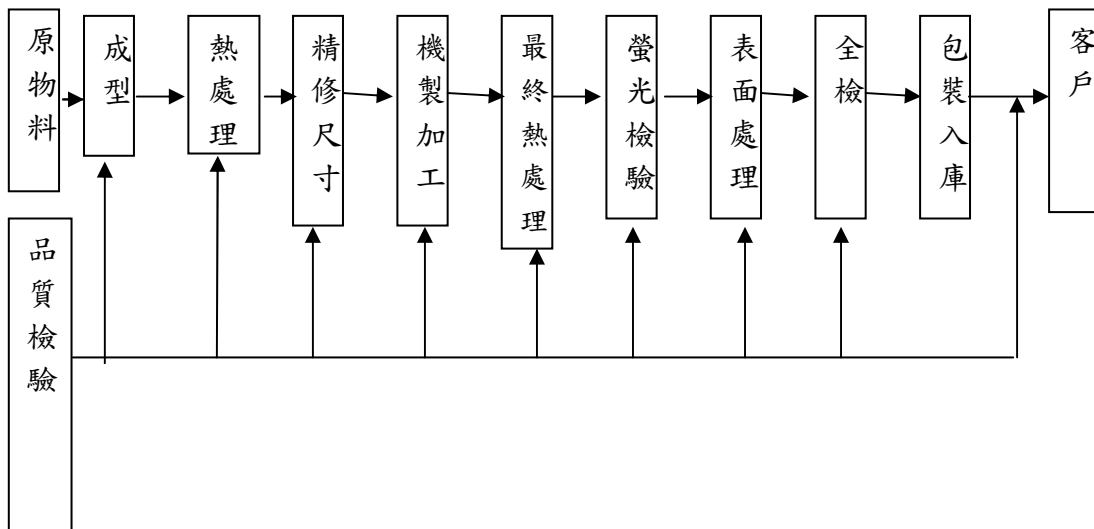
1. 主要產品用途

產品名稱	重要功能或用途(可應用之範圍)
INSERT	電子/通訊/航太/汽車/高鐵/醫療
BRASS INSERT	電子/通訊/航太/高鐵/醫療
Fixed Nut-六角、十二角螺帽	航太動力結構系統/汽車引擎系統
Special Bolt & Screw	電子/通訊/高鐵/汽車
GangChannel	航太動力結構系統
Tube Cap	航太液壓管路

2. 產品產製過程



SELF-LOCKING NUT



(四)主要原料之供應狀況

主要原料	主要供應來源	供應狀況
低碳鋼	中國鋼鐵股份有限公司	穩定
快削黃銅	名佳利銅工業	穩定
快削鋼	巨昌金屬有限公司	穩定
鎳合金鋼	Snappy	穩定
鎳合金鋼	CARPENTER	穩定
鎳合金鋼	ALLVAC	穩定
低碳鋼	強新	穩定
低碳鋼	中鈺鋼鐵	穩定

(五)最近二年度任一年度中曾占進銷貨總額百分之十以上之客戶名稱及其進銷貨金額與比例：

1. 最近二年進貨占進貨總額百分之十以上之供應商名單：

單位：仟元

項目	98 年				99 年				100 年度截至 3 月 31 日止			
	名稱	金額	占全年度進貨淨額比率〔%〕	與發行人之關係	名稱	金額	占全年度進貨淨額比率〔%〕	與發行人之關係	名稱	金額	占當年度截至前一季止進貨淨額比率〔%〕	與發行人之關係
1	CARPENTER	47,158	41	無	CARPENTER	100,446	48	無	CARPENTER	27,043	52	無
2	力大螺絲工廠	18,603	16	無	力大螺絲工廠	27,526	13	無	MPD	4,366	8	其母公司董事長為本公司法人董事代表
	其他	48,300	43		其他	81,394	39		其他	20,017	40	
	進貨淨額	114,061	100		進貨淨額	209,366	100		進貨淨額	51,426	100	

註 1：列明最近二年度進貨總額百分之十以上之供應商名稱及其進貨金額與比例，但因契約約定不得揭露供應商名稱或交易對象為個人且非關係人者，得以代號為之。

2. 最近二年銷貨占銷貨總額百分之十以上之客戶名單：

單位：仟元

項目	98 年				99 年				100 年度截至 3 月 31 日止			
	名稱	金額	占全年度銷貨淨額比率 [%]	與發行人之關係	名稱	金額	占全年度銷貨淨額比率 [%]	與發行人之關係	名稱	金額	占當年度截至前一季止銷貨淨額比率 [%]	與發行人之關係
1	A	355,535	48.51	無	A	445,231	52.41	無	A	88,288	42.44	無
2	B	77,947	10.63	無					C	26,639	12.81	無
	其他	299,419	40.86		其他	404,343	39.59		其他	93,095	44.75	無
	銷貨淨額	732,901	100		銷貨淨額	849,575	100.00		銷貨淨額	208,022	100.00	

註 1：列明最近二年度銷貨總額百分之十以上之客戶名稱及其銷貨金額與比例，但因契約約定不得揭露客戶名稱或交易對象為個人且非關係人者，得以代號為之。

(六)最近二年度生產量值表

單位：仟個；新台幣仟元

生產 量值 主要 商品	年度	98 年度			99 年度		
		產能	產量	產值	產能	產量	產值
航太扣件		7,000	6,662	351,455	13,200	9,219	491,964
銅螺帽及車削件		90,000	20,654	48,655	90,000	38,025	87,412
拉帽		300,000	65,593	75,502	300,000	115,853	95,777
螺帽		90,000	1,571	5,631	3,000	2,649	6,348
螺絲		200,000	76,908	18,055	155,000	131,337	27,714
特殊扣件及其他		60,000	4,709	2,799	4,000	2,909	2,985
合計		747,000	176,097	502,097	565,200	299,992	712,201

註 1：產能係指公司經衡量必要停工、假日等因素後，利用現有生產設備，在正常運作下所能生產之數量。

註 2：各產品之生產具有可替代性者，得合併計算產能，並附註說明。

(七)最近二年度銷售量值表

單位：仟個；新台幣仟元

銷售 量值 主要 商品	年度	98 年度				99 年度			
		內銷		外銷		內銷		外銷	
		量	值	量	值	量	值	量	值
航太扣件		14	257	7,511	532,682	20	560	8,574	539,252
銅螺帽及車削件		0	0	13,542	40,594	0	0	21,038	96,758
拉帽		40	117	78,684	117,419	678	239	118,688	152,594
螺帽		487	587	1,291	8,721	578	899	4,848	20,185
螺絲		0	0	81,242	26,825	0	0	131,776	33,607
特殊扣件及其他		11	791	2,278	4,908	0	0	2,630	5,480
合計		552	1,752	184,548	731,149	1,276	1,698	287,554	847,876

三、從業員工最近二年度及截至年報刊印日止從業員工人數、平均服務年資、平均年齡及學歷分配比率

年 度		98 年度	99 年度	當 年 度 截 至 100 年 04 月 30 日
員 工 人 數	管理人員	67	66	65
	研發、技術人員	35	34	42
	作業員	90	108	123
	合 計	192	208	230
平 均 年 歲		37.03	37.33	36.99
平 服 務 年 資		4.97	5.14	4.77
學 歷 分 布 比 率	博 士	1.04%	0.48%	0.43%
	碩 士	5.73%	4.33%	4.78%
	大 專	54.69%	58.17%	59.57%
	高 中	33.85%	32.69%	31.30%
	高 中 以 下	4.69%	4.33%	3.91%

四、環保支出資訊：

最近年度及截至年報刊印日止，因污染環境所受損失(包括賠償)及處分之總額，並說明未來因應對策(包括改善措施)及可能之支出(包括未採取因應對策可能發生損失、處分及賠償之估計金額，如無法合理估計者，應說明其無法合理估計之事實)：無。

五、勞資關係：

(一)公司各項員工福利措施、進修、訓練、退休制度與其實施情形，以及勞資間之協議與各項員工權益維護措施情形：

1.員工福利措施

本公司向來注重員工福利，堅信「人」才是企業永續經營的原動力，而員工福利即為維持企業生命力之要素，本公司目前員工福利包括：

- (1)保險：勞工保險、全民健康保險及團保。
- (2)冬夏制服。
- (3)獎助學金。
- (4)文康活動。

2. 退休制度

本公司為感謝及體恤員工對公司的愛護與辛勞付出，於人事管理規章中訂有完善之員工撫恤與退休辦法，本公司同仁之退休制度依勞基法有關之規定辦理，並於民國八十七年八月十日正式成立勞工退休準備金監督委員會。目前退休金提撥情形係每月按給付薪資總額2%提列退休準備金，並自民國八十七年十月開始將所提退休金存入台灣銀行帳戶。民國九十四年七月一日起依據「勞工退休金條例」每月負擔勞工退休金提繳率為勞工每月工資6%。

3. 進修及訓練制度

本公司針對新員工會舉辦新人訓練，協助新進員工更快的進入狀況。既有員工不定期舉辦在職訓練，並編列外部訓練之預算鼓勵進修。

4. 勞資間之協議與各項員工權益維護措施情形：

- (1) 公司部門主管每月定期與員工召開溝通會，將基層意見彙整整理。
- (2) 有關員工權益事項依意見調查結果，提供決策單位參考。
- (3) 各級主管隨時與基層員工溝通，解決同仁之困難並反映同仁之意見。

(二) 最近年度因勞資糾紛所受損失：無。

六、重要契約：

截至年報刊印日止仍有效存續及最近年度到期之供銷契約、技術合作契約、工程契約、長期借款契約及其他足以影響投資人權益之重要契約之當事人、主要內容、限制條款及契約起訖日期：

契約性質	當事人	契約起訖日期	主要內容	限制條款
銷售合約	Acument Japan K.K	97.9-100.9	設立Consignment	無
製造授權及技術協助	General Electric Co.	95.8~105.12	授權並協助生產其所委製之產品	無
銷售合約	United Performance Metal	98.12~101.11	供應產品	無
銷售合約	Snecma	99.2~103.12	供應產品	無

陸、財務概況

一、最近五年度簡易資產負債表及損益表

(一) 簡明資產負債表

單位：新台幣仟元

項 目	年 度	最近五年度財務資料(註1)					當年度截至 100年3月31 日財務資料 (註1)
		95年度	96年度	97年度	98年度	99年度	
流動資產		589,624	666,850	510,053	422,658	720,119	714,200
基金及投資		55,488	51,362	-	-	-	-
固定資產		899,946	869,051	862,452	863,682	882,533	890,141
無形資產		2,436	2,064	1,693	1,326	951	858
其他資產		66,830	69,495	76,668	61,238	41,697	40,194
資產總額		1,614,324	1,658,822	1,450,866	1,348,904	1,645,300	1,645,393
流動 負債	分配前	1,464,341	1,468,352	1,354,607	1,202,787	1,211,138	1,199,936
	分配後	註3	註3	註3	註3	註3	註3
長期負債		10,242	1,874	-	48,960	12,240	3,060
其他負債		3,055	404	444	434	429	490
負債 總額	分配前	1,477,638	1,470,630	1,355,051	1,252,181	1,223,807	1,203,486
	分配後	註3	註3	註3	註3	註3	註3
股本		1,638,816	2,376,816	237,682	237,682	407,682	407,682
資本公積		190	190	-	-	67,078	68,030
保留 盈餘	分配前	(1,500,885)	(2,188,814)	(141,867)	(140,959)	(53,267)	(33,805)
	分配後(註2)	註3	註3	註3	註3	註3	註3
金融商品未實現損益		-	-	-	-	-	-
累積換算調整數		(1,435)	-	-	-	-	-
未認列為退休金成本之 淨損失		-	-	-	-	-	-
股東權 益總額	分配前	136,686	188,192	95,815	96,723	421,493	441,907
	分配後	註3	註3	註3	註3	註3	註3

註：1.上開最近五年度財務資料均經會計師簽證。100年第一季財務資料業經會計師核閱。

2.上開分配後數字，係依據次年度股東會或董事會決議之情形填列。

3.該年度係累積虧損。

(二) 簡明損益表

單位：新台幣仟元

年 度 項 目	最近五年度財務資料					當年度截至 100年3月 31日財務 資料
	95年度	96年度	97年度	98年度	99年度	
營業收入	674,680	767,840	797,258	732,901	849,575	208,022
營業毛利	165,109	213,760	98,978	185,137	289,708	64,583
營業(損)益	(2,967)	49,403	(82,671)	25,663	123,206	23,427
營業外收入及利益	25,204	29,989	46,006	13,568	4,324	5,662
營業外費用及損失	(136,908)	(196,944)	(55,522)	(38,203)	(48,409)	(9,456)
繼續營業部門稅前損益	(114,671)	(117,552)	(92,187)	1,028	79,121	19,633
繼續營業部門損益	(114,671)	(134,429)	(92,187)	908	87,692	19,461
停業部門損益	-	-	-	-	-	-
非常損益	-	-	-	-	-	-
會計原則變動之累積影響數	-	-	-	-	-	-
本期損益	(114,671)	(134,429)	(92,187)	908	87,692	19,461
每股盈餘	(0.70)	(0.81)	(3.88)	0.04	2.98	0.48

註：上開五年度財務資料均經會計師簽證。100年3月財務資料經會計師核閱。

(三) 最近五年簽證會計師姓名及查核意見

年度	簽證會計師姓名	查核意見
95年	資誠會計師事務所/薛守宏與李燕娜會計師	修正式無保留意見
96年	資誠會計師事務所/薛守宏與李燕娜會計師	修正式無保留意見
97年	資誠會計師事務所/薛守宏與李燕娜會計師	修正式無保留意見
98年	資誠聯合會計師事務所/薛守宏與李燕娜會計師	修正式無保留意見
99年	資誠聯合會計師事務所/薛守宏與李燕娜會計師	修正式無保留意見

二、最近五年度財務分析

年 度 分析項目		最近五年度財務分析					當年度截至 100年3月31日	
		95年度	96年度	97年度	98年度	99年度		
財務結構(%)	負債占資產比率	91.53	88.66	93.40	92.83	74.38	73.14	
	長期資金占固定資產比率%	16.33	21.65	11.11	16.87	49.15	49.99	
償債能力%	流動比率	40.27	45.31	37.65	35.14	59.46	59.52	
	速動比率	12.72	21.28	16.77	24.69	45.74	45.11	
	利息保障倍數	(1.22)	(1.39)	(0.96)	1.03	3.90	4.01	
經營能力	應收款項週轉率(次)	5.46	5.36	5.29	4.79	5.10	4.74	
	平均收現日數	66.84	68.00	69.00	76.00	72	77	
	存貨週轉率(次)	0.98	1.19	1.35	1.72	3.05	3.34	
	應付款項週轉率(次)	5.16	7.05	7.52	3.34	7.75	7.48	
	平均銷貨日數	372.44	307.66	271.16	211.72	119.67	109.19	
	固定資產週轉率(次)	0.73	1.74	1.84	0.85	0.97	0.94	
	總資產週轉率(次)	0.41	0.94	1.03	0.52	0.57	0.51	
獲利能力	資產報酬率(%)	(4.58)	(5.96)	(3.66)	1.67	7.37	6.05	
	股東權益報酬率(%)	(59.12)	(82.76)	(64.92)	0.94	33.84	18.03	
	占實收資本% 比率	營業利益	(0.18)	(2.07)	(34.78)	10.80	30.22	22.99
		稅前純益	(7.00)	(4.95)	(38.79)	0.43	19.41	19.26
	純益率(%)	(17.00)	(17.51)	(11.56)	0.12	10.32	9.36	
每股盈餘(元)	(0.70)	(8.08)	(3.88)	0.04	2.98	0.48		
現金流量	現金流量比率(%)	-	1.23	(1.15)	17.44	8.87	3.01	
	現金流量允當比率(%)	-	(103.06)	(90.82)	94.96	83.61	99.86	
	現金再投資比率(%)	-	1.35	(1.34)	18.22	6.11	2.05	
槓桿度	營運槓桿度	(44.24)	(3.75)	(0.94)	6.89	2.28	2.69	
	財務槓桿度	0.05	0.59	0.64	(5.88)	1.28	1.39	

請說明最近二年度各項財務比率變動原因。(若增減變動未達20%者可免分析)

- 1.長期資金占固定資產比率增加：主係私募增資及本年度獲利所致。
- 2.流動比率增加：主係現金、應收帳款增加所致。
- 3.速動比率增加：主係現金、應收帳款增加所致。
- 4.利息保障倍數增加：主係本年度加強精實生產及管理，營運獲利所致。
- 5.存貨週轉率增加：主係本年度加強存貨銷售及庫存管理所致。
- 6.平均銷貨日數減少：主係本年度加強存貨銷售及庫存管理，週轉率增加所致。
- 7.資產報酬率增加：主係本年度景氣回升，加強精實生產及管理獲利所致。
- 8.股東權益報酬率增加：主係本年度景氣回升獲利及私募增資所致。
- 9.營業淨利占實收資本比率-增加：主係本年度景氣回，加強精實生產及管理升獲利及私募增資所致。
- 10.純前淨利占實收資本比率-增加：主係本年度景氣回升，加強精實生產及管理獲利及私募增資所致。
- 11.純益率增加：主係本年度景氣回升，加強精實生產及管理獲利及私募增資所致。
- 12.每股盈餘增加：主係本年度景氣回升，加強精實生產及管理獲利及私募增資所致。
- 13.現金流量比率減少：本年度景氣回升，加強精實生產及管理，存貨造成現金淨流入較少所致。
- 14.現金再投資比率減少：本年度景氣回升，加強精實生產及管理，存貨造成現金淨流入較少所致。
- 15.營運槓桿度減少：本年度景氣回升，加強精實生產及管理，固定費用降低所致。
- 16.財務槓桿度增加：本年度景氣回升，加強精實生產及管理，固定費用降低所致。

註1：上開五年度財務資料均經會計師簽證。100年3月財務資料經會計師核閱。

註2：應列示如下之計算公式：

1.財務結構

(1)負債占資產比率＝負債總額／資產總額。

(2)長期資金占固定資產比率＝（股東權益淨額＋長期負債）／固定資產淨額。

2.償債能力

(1)流動比率＝流動資產／流動負債。

(2)速動比率＝（流動資產－存貨－預付費用）／流動負債。

(3)利息保障倍數＝所得稅及利息費用前純益／本期利息支出。

3.經營能力

(1)應收款項(包括應收帳款與因營業而產生之應收票據)週轉率＝銷貨淨額／各期平均應收款項(包括應收帳款與因營業而產生之應收票據)餘額。

(2)平均收現日數＝365／應收款項週轉率。

(3)存貨週轉率＝銷貨成本／平均存貨額。

(4)應付款項(包括應付帳款與因營業而產生之應付票據)週轉率＝銷貨成本／各期平均應付款項(包括應付帳款與因營業而產生之應付票據)餘額。

(5)平均銷貨日數＝365／存貨週轉率。

(6)固定資產週轉率＝銷貨淨額／固定資產淨額。

(7)總資產週轉率＝銷貨淨額／資產總額。

4.獲利能力

(1)資產報酬率＝〔稅後損益＋利息費用×（1－稅率）〕／平均資產總額。

(2)股東權益報酬率＝稅後損益／平均股東權益淨額。

(3)純益率＝稅後損益／銷貨淨額。

(4)每股盈餘＝（稅後淨利－特別股股利）／加權平均已發行股數。（註3）

5.現金流量

(1)現金流量比率＝營業活動淨現金流量／流動負債。

(2)淨現金流量允當比率＝最近五年度營業活動淨現金流量／最近五年度（資本支出＋存貨增加額＋現金股利）。

(3)現金再投資比率＝（營業活動淨現金流量－現金股利）／（固定資產毛額＋長期投資＋其他資產＋營運資金）。（註4）

6.槓桿度：

(1)營運槓桿度＝（營業收入淨額－變動營業成本及費用）／營業利益（註5）。

(2)財務槓桿度＝營業利益／（營業利益－利息費用）。

註3：上開每股盈餘之計算公式，在衡量時應特別注意下列事項：

1.以加權平均普通股股數為準，而非以年底已發行股數為基礎。

2.凡有現金增資或庫藏股交易者，應考慮其流通期間，計算加權平均股數。

3.凡有盈餘轉增資或資本公積轉增資者，在計算以往年度及半年度之每股盈餘時，應按增資比例追溯調整，無庸考慮該增資之發行期間。

4.若特別股為不可轉換之累積特別股，其當年度股利（不論是否發放）應自稅後淨利減除、或增加稅後淨損。特別股若為非累積性質，在有稅後淨利之情況，特別股股利應自稅後淨利減除；如為虧損，則不必調整。

註4：現金流量分析在衡量時應特別注意下列事項：

1.營業活動淨現金流量係指現金流量表中營業活動淨現金流入數。

2.資本支出係指每年資本投資之現金流出數。

3.存貨增加數僅在期末餘額大於期初餘額時方予計入，若年底存貨減少，則以零計算。

4.現金股利包括普通股及特別股之現金股利。

5.固定資產毛額係指扣除累計折舊前之固定資產總額。

註5：發行人應將各項營業成本及營業費用依性質區分為固定及變動，如有涉及估計或主觀判斷，應注意其合理性並維持一致。

三、最近年度財務報告之監察人審查報告

監察人審查報告書

董事會送送本公司民國九十九年度營業報告書、虧損撥補表議案及經資誠聯合會計師事務所薛守宏會計師及李燕輝會計師查核簽證之財務報告(包括資產負債表、損益表、股東權益變動表、現金流量表)等表冊，復經本監察人等審查完竣，認為尚無不符，爰依公司法第二百零一十九條之規定，備具報告書，報請 鑒察。

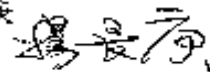
此致

豐達科技股份有限公司一百年度股東常會

豐達科技股份有限公司

監察人：行政院國家發展基金管理會

代表人：楊長庚



中 華 民 國 一 百 年 二 月 28 日

監察人審查報告書

董事會造送本公司民國九十九年度營業報告書、虧損撥補表議案及經資誠聯合會計師事務所薛宇宏會計師及李燕娜會計師查核簽證之財務報告(包括資產負債表、損益表、股東權益變動表、現金流量表)等表冊，復經本監察人等審查完竣，認為尚無不符，爰依公司法第二百零一十九條之規定，備具報告書，報請 鑒察。

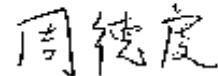
此致

豐達科技股份有限公司一百零一年度股東常會

豐達科技股份有限公司

監察人：王揚堯通股份有限公司

代表人：周德慶



中 華 民 國 一 百 零 一 年 二 月 二 十 四 日

四、最近年度財務報表

會計師查核報告

(100)財審報字第 10002438 號

豐達科技股份有限公司 公鑒：

豐達科技股份有限公司民國 99 年 12 月 31 日及民國 98 年 12 月 31 日之資產負債表，暨民國 99 年 1 月 1 日至 12 月 31 日及民國 98 年 1 月 1 日至 12 月 31 日之損益表、股東權益變動表及現金流量表，業經本會計師查核竣事。上開財務報表之編製係管理階層之責任，本會計師之責任則為根據查核結果對上開財務報表表示意見。

本會計師係依照「會計師查核簽證財務報表規則」及中華民國一般公認審計準則規劃並執行查核工作，以合理確信財務報表有無重大不實表達。此項查核工作包括以抽查方式獲取財務報表所列金額及所揭露事項之查核證據、評估管理階層編製財務報表所採用之會計原則及所作之重大會計估計，暨評估財務報表整體之表達。本會計師相信此項查核工作可對所表示之意見提供合理之依據。

依本會計師之意見，第一段所述財務報表在所有重大方面係依照「證券發行人財務報告編製準則」、「商業會計法」、「商業會計處理準則」及中華民國一般公認會計原則編製，足以允當表達豐達科技股份有限公司民國 99 年 12 月 31 日及民國 98 年 12 月 31 日之財務狀況，暨民國 99 年 1 月 1 日至 12 月 31 日及民國 98 年 1 月 1 日至 12 月 31 日之經營成果與現金流量。

詳如財務報表附註七所述，豐達科技股份有限公司因前任董事長蘇名宇等人涉嫌違反證券交易法，致財團法人證券投資人及期貨交易人保護中心及投資人認為遭受損失，據此向法院提出相當數額之損害賠償，惟最終結果尚待判決，目前無法合理估計。

資 誠 聯 合 會 計 師 事 務 所

薛守宏

會計師

李燕娜

前財政部證券管理委員會

核准簽證文號：(84)台財證(六)第 13377 號

行政院金融監督管理委員會證券期貨局

核准簽證文號：金管證六字第 0950122728 號

中 華 民 國 1 0 0 年 2 月 2 3 日

豐達科技股份有限公司
資產負債表
民國99年及98年12月31日

	99年12月31日		98年12月31日		單位：新台幣千元
	金額	%	金額	%	
資產					
流動資產					
現金及約當現金(附註四(一))	\$ 369,943	23	\$ 146,994	11	2100
公平價值變動列入損益之金融資產-流動(附註四(二))	2,075	-	362	-	2120
應收票據淨額	144	-	2,846	-	2140
應收帳款(附註四(三))	178,811	11	139,563	10	2150
應收帳款-關係人合計(附註五)	174	-	-	-	2170
其他應收款(附註五)	2,834	-	3,322	-	2228
存貨(附註四(四)及六)	121,803	7	105,494	8	2270
預付款項	25,830	2	20,256	2	21XX
遞延所得稅資產-流動(附註四(十四))	18,505	1	2,494	-	2420
流動資產合計	720,119	44	421,331	31	
基金及投資					
以成本衡量之金融資產-非流動合計	-	-	-	-	2820
固定資產(附註四(五)及六)					2XXX
固定資產原始成本	454,958	28	454,958	34	
土地	568,993	34	568,898	42	3110
房屋及建築	404,775	25	354,838	26	
機器設備	3,054	-	4,696	-	3211
運輸設備	10,220	1	11,089	1	3271
辦公設備	44,159	3	40,608	3	
其他設備	1,486,159	91	1,435,087	106	3350
成本及重估增值	(455,200)	(28)	(433,737)	(32)	3XXX
減：累計折舊	(150,295)	(9)	(150,308)	(11)	
減：累計減損	1,869	-	12,640	1	
未完工程及預付設備款	882,533	54	863,682	64	
固定資產淨額	951	-	1,326	-	
無形資產					
其他無形資產	12,213	1	24,950	2	
遞延費用	27,410	1	34,848	3	
遞延所得稅資產-非流動(附註四(十四))	2,074	-	1,440	-	
其他資產-其他(附註四(六)(七)(十))	41,697	2	61,238	5	
其他資產淨額	1,645,300	100	1,347,577	100	
資產總額	\$ 1,645,300	100	\$ 1,347,577	100	
負債及股東權益					
流動負債					
短期借款(附註四(八))	\$ 1,014,066	62	\$ 1,048,223	78	
應付票據	11,132	1	6,841	-	
應付帳款	66,111	4	52,376	4	
應付帳款-關係人合計(附註五)	6,879	-	1,176	-	
應付費用	72,686	4	51,892	4	
其他應付款	3,544	-	4,232	-	
一年或一營業週期內到期長期負債(附註四(九))	36,720	2	36,720	3	
流動負債合計	1,211,138	73	1,201,460	89	
長期負債	12,240	1	48,960	4	
長期借款(附註四(九))					
其他負債	429	-	434	-	
存入保證金	1,223,807	74	1,250,854	93	
負債總額	407,682	25	237,682	18	
股東權益					
股本(附註四(十一))	64,430	4	-	-	
普通股股本	2,648	-	-	-	
資本公積	(53,267)	(3)	(140,959)	(11)	
資本公積-普通股股票溢價	421,493	26	96,723	7	
資本公積-員工認股權(附註四(十二))					
保留盈餘(附註四(十三))					
待彌補虧損					
股東權益總額					
承諾事項及或有負債(附註七)					
負債及股東權益總計	\$ 1,645,300	100	\$ 1,347,577	100	

請參閱後附財務報表附註暨資誠聯合會計師事務所薛守宏、李燕娜會計師民國100年2月23日查核報告。

董事長：耀華玻璃股份有限公司管理委員會代表人王耀德

經理人：邱智科

會計主管：李文正

豐達科技股份有限公司
(原名宏達科技股份有限公司)
股東權益變動表
 民國 99 年及 98 年 1 月 1 日至 12 月 31 日

單位：新台幣仟元

	資本公積- 長												
	普通	股	本	期	投	資	待	彌	補	虧	損	合	計
<u>98 年 度</u>													
98 年 1 月 1 日餘額	\$	237,682	\$	-	\$	-	(\$	141,867)	\$	95,815			
98 年度淨利		-		-		-		908		908			
98 年 12 月 31 日餘額	\$	<u>237,682</u>	\$	<u>-</u>	\$	<u>-</u>	(\$	<u>140,959</u>)	\$	<u>96,723</u>			
<u>99 年 度</u>													
99 年 1 月 1 日餘額	\$	237,682	\$	-	\$	-	(\$	140,959)	\$	96,723			
現金增資		170,000		64,430		-		-		234,430			
員工認股權酬勞成本		-		-		2,648		-		2,648			
99 年度淨利		-		-		-		87,692		87,692			
99 年 12 月 31 日餘額	\$	<u>407,682</u>	\$	<u>64,430</u>	\$	<u>2,648</u>	(\$	<u>53,267</u>)	\$	<u>421,493</u>			

(以下空白)

請參閱後附財務報表附註暨資誠聯合會計師事務所
薛守宏、李燕娜會計師民國 100 年 2 月 23 日查核報告。

董事長：耀華玻璃股份有限公司管理 經理人：邱智科
委員會代表人王耀德

會計主管：李文正

豐達科技股份有限公司
現金流量表
民國 99 年及 98 年 1 月 1 日至 12 月 31 日

單位：新台幣仟元

	99	年	度	98	年	度
<u>營業活動之現金流量</u>						
本期淨利	\$		87,692	\$		908
調整項目						
金融資產評價利益	(1,713)	(123)
備抵呆帳提列(轉列其他收入)			325	(6,858)
存貨跌價及呆滯迴轉收入數	(29,615)	(17,337)
折舊費用			26,083			31,913
處分固定資產利益	(20)	(83)
各項攤提			16,363			30,272
員工認股權酬勞成本			2,648			-
資產及負債科目之變動						
應收票據及應收帳款	(37,045)			13,642
其他應收款			488	(883)
存貨			13,306			172,498
預付款項	(5,574)			1,974
遞延所得稅資產	(8,571)			-
其他資產-其他	(751)			1,466
應付票據			4,291	(13,227)
應付帳款			13,735	(1,382)
應付帳款-關係人			5,703			1,176
應付費用			20,794			1,308
其他應付款	(688)	(5,475)
營業活動之淨現金流入			107,451			209,789

(續次頁)

豐達科技股份有限公司
現金流量表
民國 99 年及 98 年 1 月 1 日至 12 月 31 日

單位：新台幣仟元

	99 年 度	98 年 度
<u>投資活動之現金流量</u>		
購置固定資產	(\$ 45,275)	(\$ 36,366)
處分固定資產及閒置資產價款	371	758
存出保證金減少	115	304
遞延費用增加	(3,261)	(16,218)
投資活動之淨現金流出	(48,050)	(51,522)
<u>融資活動之現金流量</u>		
短期借款減少	(34,157)	(68,467)
長期借款減少	(36,720)	(18,120)
存入保證金減少	(5)	(10)
現金增資	234,430	-
融資活動之淨現金流入(流出)	163,548	(86,597)
本期現金及約當現金增加	222,949	71,670
期初現金及約當現金餘額	146,994	75,324
期末現金及約當現金餘額	\$ 369,943	\$ 146,994
<u>現金流量資訊之補充揭露</u>		
本期支付利息(不含資本化利息)	\$ 27,325	\$ 30,639
本期支付所得稅	\$ -	\$ -

請參閱後附財務報表附註暨資誠聯合會計師事務所
薛守宏、李燕娜會計師民國 100 年 2 月 23 日查核報告。

董事長：耀華玻璃股份有限公司管理 經理人：邱智科
委員會代表人王耀德

會計主管：李文正

豐達科技股份有限公司

財務報表附註

民國 99 年及 98 年 12 月 31 日

單位：新台幣仟元
(除特別註明者外)

一、公司沿革

(一)豐達科技股份有限公司(以下簡稱「本公司」,原名宏達科技股份有限公司,民國 97 年 11 月更名),係依照中華民國公司法,於民國 86 年 10 月 14 日奉准設立,並於民國 87 年 9 月開始營業。主要業務為各種飛機、船舶、車輛用扣件、結構件之製造、加工、代理及買賣業務。本公司股票於民國 91 年 2 月起在臺灣證券交易所股份有限公司買賣。

(二)截至民國 99 年 12 月 31 日止,本公司員工人數約為 210 人。

二、重要會計政策之彙總說明

本財務報表係依照「證券發行人財務報表編製準則」、「商業會計法」、「商業會計處理準則」及中華民國一般公認會計原則編製。重要會計政策彙總如下：

(一)外幣交易

本公司之會計記錄係以新台幣為記帳單位;外幣交易事項係按交易當日即期匯率折算成新台幣入帳,其與實際收付時之兌換差異,列為當期損益。期末並就外幣資產及負債餘額,依資產負債表日之即期匯率予以調整,因調整而產生之兌換差額列為當期損益。

(二)資產負債區分流動及非流動之分類標準

1.資產符合下列條件之一者,列為流動資產;資產不屬於流動資產者為非流動資產:

- (1)因營業所產生之資產,預期將於正常營業週期中變現、消耗或意圖出售者。
- (2)主要為交易目的而持有者。
- (3)預期於資產負債表日後十二個月內將變現者。
- (4)現金或約當現金,但於資產負債表日後逾十二個月用以交換、清償負債或受有其他限制者除外。

2.負債符合下列條件之一者,列為流動負債;負債不屬於流動負債者為非流動負債:

- (1)因營業而發生之債務,預期將於正常營業週期中清償者。
- (2)主要為交易目的而發生者。
- (3)須於資產負債表日後十二個月內清償者。
- (4)不能無條件延期至資產負債表日後逾十二個月清償之負債。

(三)公平價值變動列入損益之金融資產與負債

1.屬權益性質之金融資產及負債係採交易日會計,於原始認列時,將金融商品以公平價值衡量。

2. 公平價值變動列入損益之金融資產與負債係以公平價值評價且其價值變動列為當期損益。上市(櫃)股票係以資產負債表日公開市場之收盤價為公平價值。
3. 本公司指定公平價值變動列入損益之金融資產與負債者，係依本公司明訂之風險管理或投資策略共同管理，並以公平價值基礎評價績效目的所作之指定。

(四)以成本衡量之金融資產

1. 係採交易日會計，於原始認列時，將金融商品以公平價值衡量，並加計取得或發行之交易成本。
2. 以成本衡量之金融資產若有減損之客觀證據，則認列減損損失，此減損金額不予迴轉。

(五)應收帳款

係因出售商品或勞務而發生之應收帳款，按設算利率計算其折現值為入帳基礎，惟到期日在一年以內者，其折現值與到期值差異不大，按帳載金額評價。

(六)備抵呆帳

備抵呆帳係依據過去實際發生呆帳之經驗，衡量資產負債表日應收票據、應收帳款及其他應收款等各項債權之帳齡情形及其收回可能性，予以評估提列。

(七)存貨

存貨採永續盤存制，成本結轉按加權平均法計算。固定製造費用按生產設備之正常產能分攤，因各期中期間產量波動所產生之成本差異，於編製期中財務報表時予以遞延。期末存貨採成本與市價孰低法評價，比較成本與市價孰低時，採逐項比較法。淨變現價值係指在正常情況下之估計售價減除至完工尚需投入之成本及推銷費用後之餘額。自民國 98 年 1 月 1 日起，成本結轉按標準成本法計算，標準成本與實際成本之差異依比例分攤至期末存貨及銷貨成本以反映真實成本。

(八)固定資產

1. 固定資產以取得成本為入帳基礎，並將購建期間之有關利息資本化。
2. 折舊按估計經濟耐用年限，加計一年殘值採直線法計提，已達耐用年限而尚在使用之固定資產，重新估計其可再使用年限，繼續提列折舊。主要固定資產之耐用年數除房屋及建築為 55 年外，餘為 2 年至 8 年。
3. 凡支出效益及於以後各期之重大改良或修理支出列為資本支出，經常性維護或修理支出列為當期費用。
4. 對於閒置之設備，按淨變現價值或帳面價值較低者轉列其他資產，當期提列之折舊費用列為營業外支出。

(九)無形資產

係商標權、專利權及技術合作費，以成本為入帳基礎，採法定或合約有效年限依直線法攤提。

(十)遞延費用

主要係電力補助費及電腦軟體購買等，以取得成本為入帳基礎，並按 2~5 年採平均法攤銷。

(十一)非金融資產減損

本公司於資產負債表日針對有減損跡象之資產，估計其可回收金額，當可回收金額低於其帳面價值時，則認列減損損失。可回收金額係指一項資產之淨公平價值或其使用價值，兩者較高者。當以前年度認列資產減損之情況不再存在時，則在以前年度提列損失金額之範圍內予以迴轉。

(十二)退休金

退休金辦法屬確定給付退休辦法者，係依據精算結果認列淨退休金成本，淨退休金成本包括當期服務成本、利息成本、基金資產之預期報酬及未認列過度性淨給付義務與退休金損益之攤銷數。未認列過度性淨給付義務按 15 年攤提。退休金辦法屬確定提撥退休金辦法者，則依權責發生基礎將應提撥之退休金數額認列為當期之退休金成本。

(十三)所得稅

1. 所得稅之會計處理採跨期間與同期間之所得稅分攤，以前年度溢低估之所得稅，列為當期所得稅費用之調整項目。當稅法修正時，於公布日之年度按新規定將遞延所得稅負債或資產重新計算，因而產生之遞延所得稅負債或資產影響數，列入當期繼續營業部門之所得稅費用(利益)。
2. 因購置設備或技術、研究發展支出、人才培訓支出及股權投資等所產生之所得稅抵減採當期認列法處理。
3. 未分配盈餘依所得稅法加徵 10%之營利事業所得稅，於股東會決議分配盈餘之日列為當期費用。

(十四)股份基礎給付-員工獎酬

股份基礎給付協議之給與日於民國 97 年 1 月 1 日(含)以後者，以所給與權益商品之公平價值衡量所取得之員工勞務，並於既得期間認列為薪資費用。

(十五)員工分紅及董監酬勞

自民國 97 年 1 月 1 日起，本公司員工分紅及董監酬勞成本，依民國 96 年 3 月 16 日財團法人中華民國會計研究發展基金會(96)基秘字第 052 號函「員工分紅及董監酬勞會計處理」之規定，於具法律義務或推定義務且金額可合理估計時，認列為費用及負債。嗣後股東會決議實際配發金額與估列金額有重大差異時，則列為次年度之損益。另依民國 97 年 3 月 31 日財團法人中華民國會計研究發展基金會(97)基秘字第 127 號函「上市上櫃公司員工分紅股數計算基準」，本公司以財務報告年度之次年度股東

會決議日前一日之每股公平價值(收盤價)，並考慮除權除息影響後之金額，計算股票紅利之股數。

(十六)收入與成本

收入於獲利過程大部份已完成，且已實現或可實現時認列。相關成本配合收入於發生時認列。費用則依權責發生制於發生時認列為當期費用。

(十七)會計估計

本公司於編製財務報表時，業已依照一般公認會計原則之規定，對財務報表所列金額及或有事項，作必要之衡量、評估與揭露，其中包括若干假設及估計之採用，惟該等假設及估計與實際結果可能存有差異。

三、會計變動之理由及其影響

無。

四、重要會計科目之說明

(一)現金及約當現金

	99年12月31日	98年12月31日
庫存現金及週轉金	\$ 248	\$ 240
銀行存款	369,695	146,754
	<u>\$ 369,943</u>	<u>\$ 146,994</u>

- 1.本公司部份資金於民國98年4月及99年9月委託專業機構以信託方式加以管理，該機構並以協助本公司管理、運用及處分金錢資產為目的。
- 2.本公司與該專業機構簽訂之信託契約書，期限為6個月及一年，惟必要時得展延一年及6個月。

(二)公平價值變動列入損益之金融資產-流動

項 目	99年12月31日	98年12月31日
流動項目：		
交易目的金融資產評價調整-衍生性金融商品	\$ 2,075	\$ 362

- 1.本公司於民國99年度及98年度認列之淨利益為\$1,714及\$123。
- 2.有關衍生性金融商品之交易性質及合約資訊說明如下：

金融商品	99年12月31日		98年12月31日	
	合約金額 (名目本金)	到期日	合約金額 (名目本金)	到期日
遠期外匯	USD 1,000仟元	100年1月	USD 1,000仟元	99年2月
遠期外匯	USD 1,000仟元	100年2月	-	-
遠期外匯	USD 500仟元	100年3月	-	-

本公司從事之遠期外匯交易主係預售遠期交易，係為規避外銷之匯率風險，惟本公司不適用避險會計故未採用。

(三) 應收帳款

	99年12月31日	98年12月31日
應收帳款	\$ 185,438	\$ 144,774
減：備抵呆帳	(3,797)	(3,884)
減：備抵銷退及折讓	(2,830)	(1,327)
	<u>\$ 178,811</u>	<u>\$ 139,563</u>

(四) 存貨

	99年12月31日		
	成本	備抵跌價損失	帳面價值
原料	\$ 42,627	\$ 16,482	\$ 26,145
在製品	38,738	3,195	35,543
製成品	74,943	30,278	44,665
在途存貨	15,450	-	15,450
合計	<u>\$ 171,758</u>	<u>\$ 49,955</u>	<u>\$ 121,803</u>

	98年12月31日		
	成本	備抵跌價損失	帳面價值
原料	\$ 29,596	\$ 11,087	\$ 18,509
在製品	40,121	6,995	33,126
製成品	110,027	71,778	38,249
在途存貨	15,610	-	15,610
合計	<u>\$ 195,354</u>	<u>\$ 89,860</u>	<u>\$ 105,494</u>

當期認列之存貨相關費損：

	99年度	98年度
已出售存貨成本	\$ 597,437	\$ 573,092
回升利益	(29,615)	(17,337)
其他	(7,955)	(7,991)
	<u>\$ 559,867</u>	<u>\$ 547,764</u>

民國 99 年度因加強庫存銷售，致存貨淨變現價值回升。

(五) 固定資產-累計折舊及累計減損

	99年12月31日	98年12月31日
累計折舊		
房屋及建築	\$ 170,788	\$ 162,224
機器設備	243,333	228,553
運輸設備	2,521	3,879
辦公設備	8,859	9,961
其他設備	29,699	29,120
	<u>\$ 455,200</u>	<u>\$ 433,737</u>

	<u>99年12月31日</u>	<u>98年12月31日</u>
<u>累計減損</u>		
土地	\$ 63,414	\$ 63,414
房屋及建築	64,056	64,056
機器設備	22,825	22,838
	<u>\$ 150,295</u>	<u>\$ 150,308</u>

(六)閒置資產

	<u>99年12月31日</u>	<u>98年12月31日</u>
機器設備	\$ 135,754	\$ 135,186
減：累計折舊	(70,467)	(69,934)
累計減損	(65,287)	(65,252)
	<u>\$ -</u>	<u>\$ -</u>

(七)其他資產-催收款

	<u>99年12月31日</u>	<u>98年12月31日</u>
催收款	\$ 127,702	\$ 127,476
備抵呆帳-催收款	(127,702)	(127,476)
	<u>\$ -</u>	<u>\$ -</u>

(八)短期借款

	<u>99年12月31日</u>	<u>98年12月31日</u>
無擔保銀行借款	\$ 670,553	\$ 670,278
擔保銀行借款	343,513	377,945
	<u>\$ 1,014,066</u>	<u>\$ 1,048,223</u>
利率區間	<u>2.21%</u>	<u>2.09%</u>

1. 本公司分別於民國 94 年 11 月、民國 95 年 10 月、民國 96 年 4 月、民國 96 年 10 月、民國 97 年 9 月及民國 98 年 9 月經全體債權金融機構決議，將本公司已屆期之借款到期日逐年展延還款期限；民國 99 年 9 月 8 日經全體債權金融機構決議將本公司已屆期之借款到期日展延至民國 100 年 12 月 31 日，期滿由全體債權金融機構與本公司重新研商還本付息條件。上述本公司與全體債權金融機構協議之還款計畫，截至 100 年 2 月 23 日止，100 年度債權展延增補合約除台灣新光商業銀行、兆豐國際商業銀行（台北分行及中壢分行）及渣打國際商業銀行尚未完成增補合約之簽訂，餘已簽訂增補合約。

2. 利率自民國 100 年 1 月起至 12 月止，依中華郵政股份有限公司二年期定儲利率（目前為 1.155%）加碼 1.055% 機動計息，並固定於次月五日全額繳付。

(九)長期借款

借款性質	還款方式	99年12月31日	98年12月31日
擔保借款	民國101年4月前陸續到期	\$ 48,960	\$ 85,680
減：一年內到期部分		(36,720)	(36,720)
		<u>\$ 12,240</u>	<u>\$ 48,960</u>
利率區間		<u>5.75%</u>	<u>5.75%</u>

本公司分別於民國 94 年 5 月、民國 95 年 5 月及民國 96 年 5 月將本公司對遠雄人壽保險(股)公司已屆期之借款到期日逐年展延還款期限；民國 97 年 10 月 2 日本公司將已屆期之借款到期日展延至民國 101 年 4 月 11 日。

(十)退休金

1.本公司依據「勞動基準法」之規定，訂有確定給付之退休金辦法，適用於民國 94 年 7 月 1 日實施「勞工退休金條例」前所有正式員工之服務年限，以及於實施「勞工退休金條例」後選擇繼續適用勞動基準法員工之後續服務年資。員工符合退休條件者，退休金之支付係根據服務年資及退休前六個月平均薪資計算，15 年以內（含）的服務年資每滿一年給予兩個基數，超過 15 年之服務年資每滿一年給予一個基數，惟累積最高以 45 個基數為限。本公司按月就薪資總額 2% 提撥退休基金，以勞工退休準備金監督委員會之名義專戶儲存於臺灣銀行。

本公司依精算報告認列之相關資訊如下：

(1)有關退休金之精算假設彙總如下：

	99 年 度	98 年 度
折現率	1.75%	2.25%
未來薪資水準增加率	2.75%	2.75%
退休基金資產預期長期投資報酬率	1.75%	2.25%

(2)退休金提撥狀況表：

	99年12月31日	98年12月31日
給付義務		
既得給付義務	(\$ 2,054)	(\$ 910)
非既得給付義務	(14,383)	(13,816)
累積給付義務	(16,437)	(14,726)
未來薪資增加之影響數	(6,326)	(6,095)
預計給付義務	(22,763)	(20,821)
退休基金資產公平價值	<u>41,737</u>	<u>41,064</u>
提撥狀況	18,974	20,243
未認列退休金利益	(16,572)	(18,592)
預付退休金	<u>\$ 2,402</u>	<u>\$ 1,651</u>
既得給付	<u>\$ 2,139</u>	<u>\$ 964</u>

(3)淨退休金成本之內容：

	99 年 度	98 年 度
服務成本	\$ 819	\$ 2,084
利息成本	468	679
基金資產之預期報酬	(924)	(602)
未認列退休金利益攤銷數	(1,114)	(695)
當期淨退休金成本	(\$ 751)	\$ 1,466

2. 自民國 94 年 7 月 1 日起，本公司依據「勞工退休金條例」，訂有確定提撥之退休金辦法，適用於本國籍之員工。本公司就員工選擇適用「勞工退休金條例」所定之勞工退休金制度部分，每月按不低於薪資之 6% 提繳勞工退休金至勞保局員工個人帳戶，員工退休金之支付依員工個人之退休金專戶及累積收益之金額採月退休金或一次退休金方式領取。民國 99 年度及 98 年度本公司依上開退休金辦法認列之退休金成本分別為 \$ 5,442 及 \$ 5,073。

(十一)股本

1. 本公司於民國 96 年 6 月 8 日及民國 99 年 6 月 11 日經股東常會決議辦理私募普通股 400,000,000 股及 30,000,000 股，分別以每股 2.5 元及 13.79 元折溢價發行 73,800,000 股及 17,000,000 股，增資基準日分別為 96 年 12 月 20 日及 99 年 9 月 10 日。上述私募普通股於公司辦理減資消除部份股份。私募普通股之權利義務除證交法規定有流通轉讓之限制且須於交付日滿三年並補辦公開發行後才能申請上市掛牌交易外，餘與其他之已發行普通股同。截至民國 99 年 12 月 31 日，各次私募普通股股數流通在外分別為 7,380,000 股及 17,000,000 股。
2. 截至民國 99 年 12 月 31 日及 98 年 12 月 31 日止，本公司額定股本皆為 580,000,000 股(皆含員工認股權憑證可認購股數 3,560 仟股)，實收資本額分別為 \$407,682 及 \$237,682，每股面額 10 元。

(十二)股權基礎給付-員工獎酬

1. 截至民國 99 年 12 月 31 日，本公司之股份基礎給付交易如下：

協議之類型	給與日	給與數量	合約 期間	既得條件	本期實際估計未來	
					離職率	離職率
員工認股權計畫	99.4.21	2,376 單位	6 年	服務屆滿 2 年可行使 40% 服務屆滿 3 年可行使 65% 服務屆滿 4 年可行使 100%	5%	5%

2. 上述認股權計畫之詳細資訊如下：

	99 年 12 月 31 日		98 年 12 月 31 日	
	數量(仟股)	加權平均 履約價格(元)	數量(仟股)	加權平均 履約價格(元)
期初流通在外認股權	-	-	-	-
本期給與認股權	2,376	10.90	-	-
本期放棄認股權	(271)	-	-	-
期末流通在外認股權	2,105	10.90	-	-
期末可執行認股權	-	-	-	-

3. 截至民國 99 年 12 月 31 日止，流通在外之認股權履約價格區間為 10.9 元，

加權平均剩餘合約期間分別為 5.33 年。

4. 民國 97 年 1 月 1 日之後，本公司使用 Black-Scholes，選擇權評價模式估計認股權計畫。

協議之類型	給與日	股價	履約價格	預期波動率	預期存續期間	預期股利	無風險利率	每單位公平價值
員工認股權計畫	99.4.21	10.9元	10.9元	55.42%	4.5年	0%	0.90%	4.96元

(十三) 保留盈餘

1. 依本公司章程規定，年度總決算如有盈餘依下列順序分配之：

- (1) 提繳稅款。
- (2) 彌補以往虧損。
- (3) 提列百分之十為法定盈餘公積。
- (4) 就(1)至(3)款規定數額扣除後剩餘之數，員工紅利提撥為 2%~20%，全體董監事報酬不得高於 2%。
- (5) 其餘之盈餘分配由董事會訂定經股東會決議。

2. 本公司股利政策如下：由董事會擬定盈餘分派額度，基本上盈餘之分派以不超過可供分配盈餘累計總額的百分之九十為原則，並視本公司當時之股本、財務結構、營運狀況及盈餘之考量，採盈餘轉增資或現金股利等配合，經股東會決議後辦理，以達平衡穩定之股利政策。

3. 法定盈餘公積除彌補公司虧損及撥充資本外，不得使用之。惟撥充資本時，此項公積已達實收資本額 50%，並以其撥充半數為限。

4. 本公司仍為累積虧損，故無盈餘可供分配。

5. 本公司民國 99 及 98 年度員工紅利及董監酬勞估列金額皆為 \$0。

(十四) 所得稅

1. 所得稅費用及應退所得稅：

	99 年 度	98 年 度
稅前淨利按法定稅率計算之所得稅	\$ 13,451	\$ -
永久性差異之所得稅影響數	-	207
暫時性差異之所得稅影響數	(5,054)	-
以前年度所得稅低估數	-	120
投資抵減之所得稅影響數	(3,888)	(8,214)
虧損扣抵之所得稅影響	(4,509)	(7,302)
備抵評價之所得稅影響數	(8,571)	15,309
所得稅(利益)費用	(8,571)	120
遞延所得稅資產淨變動數	8,571	-
以前年度所得稅低估數	-	(120)
應退所得稅	\$ -	\$ -

2. 民國 99 年 12 月 31 日及 98 年 12 月 31 日因暫時性差異，投資抵減及虧損扣抵而產生之各遞延所得稅資產或負債明細如下：

	99年12月31日		98年12月31日	
	金額	所得稅 影響數	金額	所得稅 影響數
流動項目：				
暫時性差異				
未實現兌換損失	\$ 11,624	\$ 1,976	\$ 2,145	\$ 429
備抵呆帳超限	129,643	22,039	129,884	25,977
存貨呆滯跌價損失	49,955	8,493	89,860	17,972
虧損扣抵	108,759	18,489	-	-
其他	(70)	(12)	45	9
投資抵減		-		3,887
備抵評價		(32,480)		(45,780)
		<u>\$ 18,505</u>		<u>\$ 2,494</u>

	99年12月31日		98年12月31日	
	金額	所得稅 影響數	金額	所得稅 影響數
非流動項目：				
暫時性差異				
資產減損	\$ 124,909	\$ 21,235	\$ 139,285	\$ 27,858
其他	1,613	274	-	-
虧損扣抵	397,109	67,509	481,979	96,395
投資抵減		14,978		10,625
備抵評價		(76,586)		(100,030)
		<u>\$ 27,410</u>		<u>\$ 34,848</u>

3. 本公司依據所得稅法及促進產業升級條例，可享受之所得稅抵減明細如下：

抵減項目	可抵減稅額	尚未抵減稅額	最後抵減年度
機器設備	\$ 673	\$ 673	民國100年
機器設備	1,361	1,361	民國101年
機器設備	1,941	1,941	民國102年
研究發展支出	2,311	2,311	民國100年
研究發展支出	4,631	4,631	民國101年
研究發展支出	3,739	3,739	民國102年
人才培訓支出	109	109	民國100年
人才培訓支出	123	123	民國101年
人才培訓支出	90	90	民國102年
	<u>\$ 14,978</u>	<u>\$ 14,978</u>	

4. 截至民國 99 年 12 月 31 日止，本公司尚未使用之虧損扣抵之有效期限及所得稅影響數情形如下：

發生年度	可抵減稅額	尚未抵減稅額	有效期間
民國93年虧損可扣抵數	\$ 23,729	\$ 19,221	民國103年
民國94年虧損可扣抵數	2,820	2,820	民國104年
民國95年虧損可扣抵數	7,731	7,731	民國105年
民國96年虧損可扣抵數	12,013	12,013	民國106年
民國97年虧損可扣抵數	19,839	19,839	民國107年
民國98年虧損可扣抵數	24,374	24,374	民國108年
	<u>\$ 90,506</u>	<u>\$ 85,998</u>	

5. 本公司之營利事業所得稅結算申報，業經稅捐稽徵機關核定至民國 97 年度。

6. 截至民國 99 年 12 月 31 日及 98 年 12 月 31 日止，本公司股東可扣抵稅額帳戶餘額皆為 \$7,592。

(十五) 普通股每股盈餘

	99 年		加權平均流通 在外股數	度	
	金	額		每 股 盈 餘 (元)	
	稅 前	稅 後		稅 前	稅 後
本期淨利	<u>\$ 79,121</u>	<u>\$ 87,692</u>	<u>29,434,822</u>	<u>\$ 2.69</u>	<u>\$ 2.98</u>
	98 年		加權平均流通 在外股數	度	
	金	額		每 股 盈 餘 (元)	
	稅 前	稅 後		稅 前	稅 後
本期淨利	<u>\$ 1,028</u>	<u>\$ 908</u>	<u>23,768,155</u>	<u>\$ 0.04</u>	<u>\$ 0.04</u>

(十六) 用人折舊折耗及攤銷費用

本期及上年度同期發生之用人、折舊、折耗及攤銷費用依其功能別彙總如下：

功能別 性質別	99 年 度		
	屬於營業成本者	屬於營業費用者	合計
用人費用			
薪資費用	\$ 94,748	\$ 70,720	\$ 165,468
勞健保費用	7,183	3,072	10,255
退休金費用	3,191	1,500	4,691
其他用人費用	3,113	2,744	5,857
折舊費用	24,246	1,837	26,083
攤銷費用	10,282	6,081	16,363

功能別 性質別	98 年 度		
	屬於營業成本者	屬於營業費用者	合計
用人費用			
薪資費用	\$ 69,528	\$ 60,069	\$ 129,597
勞健保費用	6,620	4,034	10,654
退休金費用	4,146	2,393	6,539
其他用人費用	1,753	2,420	4,173
折舊費用	25,891	6,022	31,913
攤銷費用	20,343	9,929	30,272

五、關係人交易

(一) 關係人之名稱及關係

關 係 人 名 稱	與 本 公 司 之 關 係
亞太金屬開發有限公司 (以下簡稱亞太金屬)	該公司最終母公司董事長為本公司之法人董事代表
漢達精密電子(昆山)有限公司 (以下簡稱漢達精密)	該公司董事長為本公司之法人董事代表
漢達精密開發有限公司 (以下簡稱漢達開發)	該公司最終母公司董事長為本公司之法人董事代表

(二) 與關係人間之重大交易事項

1. 銷貨

	99年1月1日至12月31日		98年1月1日至12月31日	
	金 額	估本公司 銷貨淨額 百分比	金 額	估本公司 銷貨淨額 百分比
漢達精密	\$ 712	-	\$ 711	-
漢達開發	127	-	-	-
	<u>\$ 839</u>	<u>-</u>	<u>\$ 711</u>	<u>-</u>

上述銷貨係按一般銷貨條件辦理，並於銷貨驗收完成後3個月內收款。

2. 進貨

	99年1月1日至12月31日		98年1月1日至12月31日	
	金額	百分比	金額	百分比
漢達開發	\$ 23,583	11	\$ -	-
亞太金屬	283	-	7,881	7
	<u>\$ 23,866</u>	<u>11</u>	<u>\$ 7,887</u>	<u>7</u>

上述進貨按一般進貨條件辦理，並於進貨驗收完成後3個月內付款。

3. 應收帳款

	99年12月31日		98年12月31日	
	金額	百分比	金額	百分比
漢達精密	\$ 174	-	\$ -	-

4. 其他應收款

	99年12月31日		98年12月31日	
	金額	百分比	金額	百分比
漢達精密	\$ 50	-	\$ -	-

5. 應付帳款

	99年12月31日		98年12月31日	
	金額	百分比	金額	百分比
漢達開發	\$ 6,879	9	\$ -	-
亞太金屬	-	-	1,176	2
	<u>\$ 6,879</u>	<u>9</u>	<u>\$ 1,176</u>	<u>2</u>

6. 董事、監察人、總經理及副總經理等主要管理階層薪酬資訊

	99年	98年
薪資及獎金	\$ 12,222	\$ 11,666
業務執行費用	135	140
合計	<u>\$ 12,357</u>	<u>\$ 11,806</u>

(1) 薪資及獎金包括薪資、職務加給、退職退休金、離職金、各種獎金、獎勵金等。

(2) 業務執行費用包括車馬費及各種津貼等實物提供等。

(3) 相關資訊可參閱本公司股東會年報。

六、抵(質)押之資產

截至民國99年12月31日及98年12月31日止，本公司提供擔保之資產帳面價值明細如下：

<u>資 產 名 稱</u>	<u>99年12月31日</u>	<u>98年12月31日</u>	<u>擔 保 用 途</u>
存貨	121,803	105,494	長期借款
土地	391,544	391,544	短期借款
房屋及建築	334,149	342,618	短期借款
機器設備	38,598	42,349	長、短期借款、應付票據
運輸設備	51	109	短期借款
其他設備	793	880	短期借款
閒置資產	-	-	短期借款

七、重大承諾事項及或有事項

- (一)本公司因前任董事長蘇名宇等人涉嫌違反證券交易法，致投資人李佳蓉、許德發，認為因此遭受損失，據此向法院提出請求損害賠償\$69,240(桃園地院94年金字第2號)，並請求本公司、前任法定代理人及前任全部董事、監察人，負連帶賠償責任。民國96年7月5日經桃園地方法院一審判決本公司全部勝訴在案。上訴人李佳蓉不服判決結果，提起上訴，民國98年8月14日經台灣高等法院二審判決本公司勝訴(案號：台灣高等法院96年金上字第8號)，對造不服提起上訴，求償金額下修為\$21,370，經台灣最高法院於民國99年12月10日決議並通知廢棄原高等法院本公司勝訴判決，並發回高等法院更審。截至民國100年2月23日止，目前仍由高等法院審理中，最終結果尚待法院判決，由於無法確知對本公司之影響，尚無法合理估計可能之損失。
- (二)財團法人證券投資人及期貨交易人保護中心，按證券投資人及期貨交易保護法第28條規定，對本公司因前任董事長蘇名宇等人涉嫌違反證券交易法，致投資人因而遭受損失之侵權行為提出訴訟，並對本公司及其他被告請求連帶損害賠償，請求賠償總金額\$569,164。截至民國100年2月23日止，本案尚在台灣台北地方法院一審審理中，最終結果尚待法院判決，由於無法確知對本公司之影響，尚無法合理估計可能之損失。另，考量本公司未來發展及全體股東之利益，於民國99年6月11日經股東會同意授權董事會僅就公司部分與財團法人證券投資人及期貨交易人保護中心洽定和解，不含其他被告董監及員工，目前仍在協商中。

八、重大之災害損失

無。

九、重大之期後事項

無。

十、其他

(一) 財務報表表達

本公司民國 98 年度財務報表部分科目業經重分類，俾便與民國 99 年度財務報表比較。

(二) 金融商品之公平價值

	99年12月31日		98年12月31日	
	帳面價值	公平價值	帳面價值	公平價值
	公開報價 決定之金額	評價方法 估計之金額	公開報價 決定之金額	評價方法 估計之金額
<u>非衍生性金融商品</u>				
資產				
公平價值與帳面價值相等之金融資產	\$ 551,906	\$ 551,906	\$ 292,725	\$ 292,725
以成本衡量之金融資產	-	-	-	-
負債				
公平價值與帳面價值相等之金融負債	1,174,418	1,174,418	1,164,740	1,164,740
長期借款	48,960	48,960	85,680	85,680
<u>衍生性金融商品</u>				
資產-遠期外匯合約	2,075	2,075	362	362

本公司估計金融商品公平價值所使用之方法及假設如下：

1. 短期金融商品，因折現值影響不大，故以帳面價值估計其公平價值，此方法應用於現金及約當現金、應收票據及款項、短期借款與應付票據及款項。
2. 長期借款採固定利率，係依帳面價值評估其公平價值。
3. 衍生性金融商品之公平價值，係假設本公司若依約定在報表日終止合約，預計能取得或必須支付之金額。一般均包含當期末結清合約之未實現損益。

(三) 財務風險控制

本公司採用全面風險管理與控制系統，以辨認本公司所有風險(包含市場風險、信用風險、流動性風險及現金流量風險)，使本公司之管理階層能有效從事控制並衡量市場風險、信用風險、流動性風險及現金流量風險。本公司目前與債權銀行團維持暢通的溝通管道，所有資金流向均透明化，且可隨時掌控公司營運狀況，故就目前之狀況分析重大財務風險說明如十(四)。

(四) 重大財務風險資訊

1. 市場風險

(1) 匯率風險

本公司主要銷貨係以美元計價，公平價值將隨市場匯率波動而改變，惟本公司持有之外幣資產大於負債部位，故公司將依實際情形從事遠期外匯交易以規避可能之風險，若依資產負債表日持有之部位核算，當新台幣對美金每升值一元，將使其公平價值減少\$7,067。

(2) 利率風險

不適用。

(3) 價格風險

不適用。

2. 信用風險

本公司銷售產品時，已對交易相對人作適當的信用評估，故發生違約之信用風險的可能性極低，最大之信用風險金額為其應收帳款之帳面值，且依公司會計政策，依各廠商應收帳款之帳齡，評判其回收的可能性，已作適當的風險評估，故評估此信用風險應不重大。

另本公司承作之衍生性金融商品交易之對象，係信用卓越之國內金融機構，故預期交易相對人違約之可能性甚低，而最大之信用風險金額為其帳面價值。

3. 流動性風險

本公司目前之營業資產絕大部分設質予銀行，大部份銀行已簽訂現行債權展延增補合約，公司目前仍按期還款付息，並已取得銀行之承諾書同意本公司在正常付款之前提下，不進行法律追索措施；另，本公司業已於民國100年1月1日解除安侯建業聯合會計師事務所資金監控，故評估此流動性風險應不重大。

4. 利率變動之現金流量風險

本公司長短期借款，均係屬浮動利率之債務，故市場利率變動將使長短期借款之有效利率隨之變動，而使其未來現金流量產生波動，當市場利率每增加1%，將使本公司每年現金流出增加\$10,630。

(五) 改善財務結構之因應對策

1. 本公司於民國91年至93年間前任董事長蘇名宇涉嫌挪用本公司資產，造成本公司財務困難。
2. 本公司於民國99年9月8日經「全體債權金融機構債權債務協商會議」通過(民國95年10月17日、民國96年4月4日、民國96年10月11日、民國97年9月25日及民國98年9月29日全體債權債務金融機構協商會議請詳附註四(八)說明，本公司已於民國99年12月17日與銀行團完成100年度債權展延增補合約之簽訂，除臺灣新光商業銀行、兆豐國際

商業銀行(台北分行及中壢分行)及渣打國際商業銀行外，餘合作金庫銀行(壠新分行及大溪分行)、台北富邦商業銀行、元大商業銀行、板信商業銀行、第一商業銀行、上海商業儲蓄銀行、華南銀行及國泰世華銀行皆已完成 100 年度債權展延增補合約之簽訂)。本公司已與債權銀行團達成協議，依約提出償債計劃，就本公司提出「債權金融機構協助方案」債權金融機構原則同意：

- (1)利率自 100 年 1 月起至 12 月止，依中華郵政股份有限公司二年期定儲利率(目前為 1.155%)加碼 1.055%，即以 2.21%浮動計息，並固定於次月五日全額繳付，期滿由全體債權金融機構與本公司重新研商還本付息條件。
- (2)100 年應償付本金 5%，其中 100 年 6 月 30 日前應償付本金 2%，餘本金 3%應於 100 年 12 月 31 日前償付。原 98 年 9 月 29 日提出之本金償還計畫調整為：

年 度	攤 還 比 例
98	3.0%(已執行)
99	3.0%(已執行)
100	5.0%
101	7.0%
102	40%
103	42%

- (3)本次各項本金之展延，准予免計收逾期息及違約金。
 - (4)本公司為營運週轉需要，得尋借外來資金，新增借款部分(包括，但不限已有融資往來之金融機構)，不受前述協商條件限制，且本金得優先清償。
 - (5)借款合同展期簽約時，如有不適任之原保證人(如蘇名宇、劉鐵山)，則由各銀行自行依內部規定處理，不另提其他保證人。
 - (6)本公司自 98 年度起已轉虧為盈，且營運及財務狀況已步正軌，故各債權銀行准予本公司自 100 年 1 月起，撤銷委任安侯建業聯合會計師事務所執行之資金監控。
- 3.本公司為因應未來產能增加及發展所需之營運資金及改善財務結構，於民國 99 年 6 月 11 日股東會決議通過辦理私募增資發行新股，於民國 99 年 8 月 27 日董事會決議私募增資發行新股 17,000,000 股，並已於 99 年 9 月 10 日完成私募資金之募集，以每股 13.79 元溢價發行，增資股款計 \$234,430。
 - 4.本公司為改善公司體質，除積極尋求外部資源，並進行相關之營運改善計劃，包括：
 - (1)航太新產品線之市場開發，以特有之航太工程能力，將其應用於工業產品領域，創造更高之附加價值；開發航太 CNC 事業，拓展新業務。
 - (2)持續監控及降低產品之庫存，推動 Lean Manufacture「精實生產」，減少 Cycle Time；落實有效率之生產計劃，以及嚴格控管計劃性生產之執行。針對庫存品，積極尋求去化之機會。
 - (3)加強應收帳款之催收，務求營運資金不虞匱乏。
 - (4)改善供應商管理體系，嚴格確認供應商之生產能力可達成公司的品質

規範，並降低採購成本，期使公司競爭力之提昇。

- (5)品質系統之執行，嚴格品質系統的執行，減少客訴、不良率等負面指標的發生。
- (6)強化工程研發能力，並應用於量產活動，確保各產品的合理利潤，以及發展利基產品，推動生產自動化，提高生產效率，降低生產成本。
- (7)嚴控預算之管控與執行及加強費用管制，推動「目標管理」，以落實預算費用控管，並藉由差異分析檢討及改善，加強各事業之目標達成。

5.預期將改善現有財務狀況及增進營業活動的效益

- (1)財務結構改善：在大股東的支持下辦理私募增資、經營團隊之努力及獲得主要債權銀行支持，本公司已連續 6 季獲利，財務結構大幅改善。
- (2)充實營運資金：因應市場變化及客戶需求，本公司持續擷節開支，營運已獲得改善。
- (3)銀行團支持：民國 99 年 9 月 8 日召開銀行團會議並得銀行團支持，於民國 99 年 12 月 17 日完成債權展延增補合約之簽訂並取得承諾書，繼續得債權銀行之支持，並自 100 年 1 月起，准予本公司撤銷委任安侯建業聯合會計師事務所執行之資金監控。另，目前本公司正與債權銀行協商將短期借款轉為中、長期借款，使經營更加穩健。

6.除台灣新光商業銀行、兆豐國際商業銀行(台北分行及中壢分行)及渣打國際商業銀行外，公司於民國 99 年 12 月 17 日與債權銀行完成 100 年度債權展延增補合約之簽訂。前述台灣新光商業銀行等四家銀行均表示，公司依民國 99 年 9 月 8 日「全體債權金融機構協商會議」決議內容，按期還款付息，將繼續支持公司正常營運。本公司目前之財務風險主要係債權銀行對公司是否有緊縮銀根之相關法律措施，依過去多年協商經驗，本公司深信在持續改善下，將可以順利與全體債權金融機構重新研商還本付息條件，因而此項定期展延增補合約作業將不影響本公司之繼續經營。

十一、附註揭露事項

(一)重大交易事項相關資訊

1. 資金貸與他人情形：無。
2. 為他人背書保證情形：無。
3. 期末持有有價證券情形：

持有之公司	有價證券種類及名稱	與有價證券發行人之關係	帳列科目 以成本衡量之 金融資產	期		備註					
				股數或單位數	帳面成本		持	股	比	率	市
豐達科技股份有限公司	百成行股份有限公司	無	以成本衡量之 金融資產	700,000	11,669	-	-	-	-	-	註
豐達科技股份有限公司	新都里餐廳股份有限公司	無	以成本衡量之 金融資產	203,070	4,140	2.75%	-	-	-	-	註

註：市價金額係依「證券發行人財務報告編製準則」第八條收資本額第一項百分之二十以上者：無。

4. 累積買進或賣出同一有價證券之金額或實收資本額一億元或實收資本額百分之二十以上者：無。

5. 取得不動產金額或銷貨進款項金額一億元或實收資本額百分之二十以上者：無。

6. 處份不動產金額或銷貨進款項金額一億元或實收資本額百分之二十以上者：無。

7. 與關係人進、銷貨之金額或實收資本額一億元或實收資本額百分之二十以上者：無。

8. 應收關係人款項金額一億元或實收資本額百分之二十以上者：無。

9. 從事衍生性商品交易者：請詳附註四(二)說明。

(二)轉投資事業相關資訊

無。

(三)大陸投資資訊

本公司未有轉投資大陸情事。

十二、部門別財務資訊

(一)產業別資訊：本公司係屬單一產業，主要業務項目為經營工業及航太扣件之生產、製造及銷售，無其他產業部門。

(二)地區別資訊：本公司營運機構均在國內地區，並無國外營運機構。

(三)外銷銷貨資訊：

本公司民國 99 年度及 98 年度外銷銷貨之資訊如下：

地 區	99 年 度	98 年 度
美 洲	\$ 568,629	\$ 515,785
亞 洲	87,221	87,146
歐 洲	191,264	128,333
	<u>\$ 847,114</u>	<u>\$ 731,264</u>

(四)重要客戶資訊：

客 戶 名 稱	99 年 度	
	金 額	佔損益表上收 入金額之比例
B公司	\$ 445,231	52

客 戶 名 稱	98 年 度	
	金 額	佔損益表上收 入金額之比例
B公司	\$ 355,535	49
C公司	77,947	11

豐達科技股份有限公司
現金及約當現金明細表
民國 99 年 12 月 31 日

單位：新台幣仟元

項	目	摘	要	金	額	備	註
現金：							
	庫存現金及週轉金			\$	248		
銀行存款：							
	活期存款-外幣	美元	3,633仟元		105,688	匯率	29.09
		其他			7,662		
	-台幣				235,415		
	定期存款				20,930		
					<u>\$ 369,943</u>		

註：1. 本公司部份資金於98年4月及99年9月委託專業機構以信託方式加以管理，該機構並協助本公司管理、運用及處分金錢資產為目的。

2. 本公司與該專業機構簽訂之信託契約書，期限分別為6個月及1年，惟必要時得展延1年及6個月。

(以下空白)

豐達科技股份有限公司
應收帳款明細表
民國 99 年 12 月 31 日

單位：新台幣仟元

客 戶 名 稱 摘 要	金 額	備 註
GE AIRCRAFT ENGINES	\$ 107,533	
Snecma(SAFRAN GROUP)	16,811	
Aviall Services, Inc.	10,619	
其他	<u>50,475</u>	每一零星客戶餘額均
	185,438	未超過本科目金額5%
減：備抵呆帳	(3,797)	
減：備抵銷貨退回與折讓	<u>(2,830)</u>	
	<u>\$ 178,811</u>	

(以下空白)

豐達科技股份有限公司
存貨明細表
民國 99 年 12 月 31 日

單位：新台幣仟元

<u>項 目 摘 要</u>	<u>金 額</u>	<u>備 註</u>
	<u>成 本</u>	<u>淨變現價值</u>
原料	\$ 42,627	\$ 26,152
在製品	38,738	35,544
製成品	74,943	44,665
在途存貨	<u>15,450</u>	<u>15,450</u>
	171,758	<u>\$ 121,811</u>
減：備抵存貨跌價損失	(<u>49,955</u>)	
	<u>\$ 121,803</u>	

(以下空白)

豐達科技股份有限公司

固定資產成本變動明細表

民國99年1月1日至12月31日

單位：新台幣千元

項 目	期 初 餘 額	本 期 增 加	本 期 減 少	本 期 移 轉	期 末 餘 額	提 供 保 證 或 質 押 情 形
土地	\$ 454,958	-	-	-	\$ 454,958	全數抵押於銀行作借款之擔保
房屋及建築	568,898	95	-	-	568,993	全數抵押於銀行作借款之擔保
機器設備	354,838	17,153	(400)	33,184	404,775	其中帳面價值為\$38,598質押於銀行供作借款之擔保及供作應付票據之擔保
運輸設備	4,696	-	(1,642)	-	3,054	其中帳面價值為\$51質押於銀行供作借款之擔保
辦公設備	11,089	437	(1,414)	108	10,220	
其他設備	40,608	2,213	(874)	2,212	44,159	其中帳面價值為\$175質押於銀行供作借款之擔保
預付設備款	<u>12,640</u>	<u>25,423</u>	<u>-</u>	<u>(36,194)</u>	<u>1,869</u>	
	<u>\$ 1,447,727</u>	<u>\$ 45,321</u>	<u>(\$ 4,330)</u>	<u>(\$ 690)</u>	<u>\$ 1,488,028</u>	

豐達科技股份有限公司
固定資產累計折舊變動明細表
民國 99 年 1 月 1 日至 12 月 31 日

單位：新台幣仟元

<u>項 目</u>	<u>期 初 餘 額</u>	<u>本 期 增 加</u>	<u>本 期 減 少</u>	<u>本 期 移 轉</u>	<u>期 末 餘 額</u>
房屋及建築	(\$ 162,224)	(\$ 8,564)	\$ -	\$ -	(\$ 170,788)
機器設備	(228,553)	(15,122)	342	-	(243,333)
運輸設備	(3,879)	(193)	1,551	-	(2,521)
辦公設備	(9,961)	(169)	1,271	-	(8,859)
其他設備	(29,120)	(2,035)	812	644	(29,699)
	<u>(\$ 433,737)</u>	<u>(\$ 26,083)</u>	<u>\$ 3,976</u>	<u>\$ 644</u>	<u>(\$ 455,200)</u>

(以下空白)

豐達科技股份有限公司

閒置資產變動明細表

民國99年1月1日至12月31日

單位：新台幣仟元

項 目	期 初 餘 額	本 期 增 加	本 期 減 少	本 期 移 轉	期 末 餘 額	提 供 保 證 或 質 押 情 形
成 本	\$ 135,186	-	(\$ 122)	\$ 690	\$ 135,754	
減：累計折舊	(69,934)	-	111	(644)	(70,467)	
	65,252	-	(11)	46	65,287	
減：累計減損	(65,252)	-	11	(46)	(65,287)	
	\$ -	\$ -	\$ -	\$ -	-	

(以下空白)

豐達科技股份有限公司
短期借款明細表
民國 99 年 12 月 31 日

單位：新台幣千元

債權人	摘要	借款金額	契約期限	利率	抵押或擔保	備註
臺灣新光商業銀行長安分行	信用借款	\$ 20,107	93.06.16~93.09.16	浮動	無	
兆豐國際商業銀行中壢分行	信用借款	30,180	92.09.01~95.1.10	浮動	無	
第一商業銀行龍潭分行	信用借款	26,579	93.01.15~100.12.31	浮動	無	
台北富邦銀行西湖分行	信用借款	11,846	92.09.24~100.12.31	浮動	無	
合作金庫銀行大溪分行	信用借款	133,203	93.03.24~100.12.31	浮動	無	
渣打國際商業銀行新明分行	信用借款	25,343	93.07.29~95.1.18	浮動	無	
板信商業銀行桃園分行	信用借款	33,957	93.04.16~100.12.31	浮動	無	
元大商業銀行平鎮分行	信用借款	30,593	92.06.25~100.12.31	浮動	無	
合作金庫銀行壠新分行	信用借款	277,967	91.11.29~100.12.31	浮動	無	
國泰世華銀行城中分行	信用借款	37,457	91.11.13~100.12.31	浮動	無	
台北富邦銀行桃園分行	信用借款	26,790	91.05.23~100.12.31	浮動	無	
上海商業儲蓄銀行中壢分行	信用借款	2,387	92.07.18~100.12.31	浮動	無	
上海商業儲蓄銀行中壢分行	信用借款	749	91.12.05~100.12.31	浮動	無	
華南銀行壠昌分行	信用借款	13,395	93.08.07~100.12.31	浮動	無	
上海商業儲蓄銀行中壢分行	擔保借款	11,237	91.12.05~100.12.31	浮動	土地、廠房	
合作金庫銀行大溪分行	擔保借款	35,378	89.04.21~100.12.31	浮動	土地、廠房	
合作金庫銀行壠新分行	擔保借款	247,307	90.11.07~102.11.07	浮動	土地、廠房	
合作金庫銀行壠新分行	擔保借款	7,230	91.01.28~100.12.31	浮動	土地、廠房	
兆豐國際商業銀行台北分行	擔保借款	42,361	93.03.02~95.3.28	浮動	機器	
		\$ 1,014,066				

(註):1. 本公司於民國99年9月8日經全體債權金融機構決議，本公司承諾於99年應償還本金3%，其中99年6月30日償付本金1%，餘本金2%應於99年12月31日前償付。

2. 全體債權金融機構決議將本公司已屆期之借款到期日展延至民國100年12月31日，期滿由全體債權金融機構與本公司重新研商還本付息條件，故本公司皆帳列短期借款項下。

3. 經各債權銀行同意自民國100年1月起至12月止，依中華郵政股份有限公司二年定期儲利率1.155%加碼1.055%機動計息，即以2.21%浮動計息。

4. 上述本公司與全體債權金融機構協議之還款計劃，除台灣新光商業銀行、兆豐國際商業銀行(台北分行及中壢分行)及渣打國際商業銀行尚未完成增補合約之簽訂，餘已簽訂100年度債權展延增補合約。

豐達科技股份有限公司
營業收入明細表
民國 99 年 1 月 1 日至 12 月 31 日

單位：新台幣仟元

項	目	數	量	金	額	備	註
航太工業用品		8,593	仟PCS	\$	584,943		
汽車及電子工業產品		277,606	仟PCS		268,089		
特殊扣件及其他		2,631	仟PCS		5,985		
小計					859,017		
減：銷貨退回及折讓				(9,442)		
營業收入淨額				\$	849,575		

(以下空白)

豐達科技股份有限公司
營業成本明細表
民國 99 年 1 月 1 日至 12 月 31 日

單位：新台幣仟元

項 目	金 額	額
期初原料	\$ 29,596	
加：本期進料	168,247	
原料盤虧	71	
減：期末原料	(42,627)	
出售原料	(1,411)	
本期耗用原料		\$ 153,876
直接人工		56,701
製造費用		308,715
製造成本		519,292
期初在製品		40,121
期末在製品		(38,738)
製成品轉入重工		47,393
製成品成本		568,068
期初製成品、商品及在途存貨		125,637
本期進貨		41,119
製成品盤盈		60
減：期末製成品及在途存貨		(90,393)
轉樣品費用		(988)
轉在製品		(47,393)
轉研發費用		(84)
產銷成本		596,026
出售原料成本		1,411
存貨呆滯及跌價損失轉列成本減項		(29,615)
其他調整		(7,955)
營業成本		<u>\$ 559,867</u>

豐達科技股份有限公司
營業費用明細表
民國 99 年 1 月 1 日至 12 月 31 日

單位：新台幣仟元

項	目	摘	要	金	額	備	註
推銷費用							
	薪資支出			\$	5,258		
	運費				9,735		
	出口費用				8,475		
	佣金支出				15,347		
	其他費用				9,379		每一零星項目餘額 均未達該科目5%
	小計				48,194		
管理及總務費用							
	薪資支出				56,810		
	勞務費				8,873		
	其他費用				22,397		每一零星項目餘額 均未達該科目5%
	小計				88,080		
研發費用							
	薪資支出				10,152		
	折舊費用				1,660		
	各項攤提				4,326		
	消耗品				7,060		
	水電瓦斯費				2,152		
	其他費用				4,878		每一零星項目餘額 均未達該科目5%
	小計				30,228		
	營業費用合計			\$	166,502		

五、最近年度經會計師查核簽證之母子公司合併財務報表：無。

六、公司及關係企業最近年度及截至年報刊印日止，如有財務週轉困難情事，其對

本公司之影響：無。

柒、財務狀況及經營結果檢討分析與風險事項

一、財務狀況

年度 項目	99 年度	98 年度	差異	
			金額	%
流動資產	720,119	421,331	298,788	70.92%
基金及投資	0	0	0	0.00%
固定資產	882,533	863,682	18,851	2.18%
無形資產	951	1,326	(375)	-28.28%
其他資產	41,697	61,238	(19,541)	-31.91%
資產總額	1,645,300	1,347,577	297,723	22.09%
流動負債	1,211,138	1,201,460	9,678	0.81%
長期負債	12,240	48,960	(36,720)	-75.00%
其他負債	429	434	(5)	-1.15%
負債總額	1,223,807	1,250,854	(27,047)	-2.16%
股本	407,682	237,682	170,000	71.52%
資本公積	67,078	0	67,078	0%
保留盈餘	(53,267)	(140,959)	87,692	-62.21%
股東權益總額	421,493	96,723	324,770	335.77%

最近二年度資產、負債及股東權益發生重大變動項目差異說明：

1. 流動資產增加主要係私募增資所致
2. 無形資產減少主係正常攤提所致
3. 其他資產減少主要係遞延資產攤提及所得稅評價所致
4. 長期負債減少主要係長期應付票據減少所致
5. 股本增加主要係私募增資所致
6. 資本公積增加主要係私募增資溢價發行及發行員工認股權所致
7. 保留盈餘減少主要係 99 年盈餘增加所致

二、經營結果

(一)經營結果比較分析

單位：新台幣仟元

年度 項目	99 年度	98 年度	差異	
			金額	%
營業收入總額	859,017	739,269	119,748	16.20%
減：銷貨折讓及退回	(9,442)	(6,368)	(3,074)	48.27%
營業收入淨額	849,575	732,901	116,674	15.92%
營業成本	(559,867)	(547,764)	(12,103)	2.21%
營業毛利	289,708	185,137	104,571	56.48%
營業費用	(166,502)	(159,474)	(7,028)	4.41%
營業淨利	123,206	25,663	97,543	380.09%
營業外收入及利益	4,324	13,568	(9,244)	-68.13%
營業外費用及損失	(48,409)	(38,203)	(10,206)	26.72%
繼續營業部門稅前淨損	79,121	1,028	78,093	7596.60%
所得稅(費用)利益	8,571	(120)	8,691	-7242.50%
繼續營業部門稅後淨損	87,692	908	86,784	9557.71%

1.最近二年度增減比例變動分析說明：

- (1)營業毛利增加主要係本年度景氣回升營收增加、加強精實生產及管理獲所致所致。
- (2)營業淨利增加主要係本年度景氣回升營收增加、加強精實生產及管理獲所致所致。
- (3)營業外收入及利益減少主要係去年度應收帳款備抵轉回,今年較少所致。
- (4)營業外費用及損失增加主要係台幣升值,兌換損失增加所致。

2 預期銷售數量及其依據，對未來財務業務可能影響因應計劃

本公司 100 度預計銷售數量約 281,006 仟 PCS，係依據公司經營策略、各單位營運目標與預算，並參酌整體產業前景發展趨勢等合理假設編製而成。

三、現金流量

現金流量分析

單位：新台幣仟元

期初現金餘額	全年來自營業活動淨現金流量	全年現金流入量	現金剩餘(不足)數額	現金不足額之補救措施	
				投資計劃	理財計劃
\$146,994	\$107,451	\$222,949	\$369,943	-	-

1.本年度現金流量變動情形分析：

- (1)營業活動：本期營業活動現金流入主要係加強各項製程及費用管理。
- (2)投資活動：本期投資活動現金流出主要係因購置固定資產。
- (3)融資活動：本期融資活動現金流入主要係因私募現金增資。

2. 現金不足額之補救措施及流動性分析：無此情形。

3.未來一年現金流動性分析：

單位：新台幣仟元

期初現金餘額	預計全年來自營業活動淨現金流量	預計全年現金流出量	預計現金剩餘額(不足)數額	預計現金不足額之補救措施	
				投資計劃	理財計劃
\$369,943	\$109,460	\$215,195	\$264,208	-	-

現金流量變動情形分析：

- (1)營業活動：預計本公司因營收成長，相對獲利增加所致。
- (2)投資活動：為因應未來一年之銷售計劃，增加部份製程設備，致投資活動之淨現金流出增加。
- (3)融資活動：主要係償還銀行借款所致。

現金不足額之補救措施及流動性分析：無此情形。

四、最近年度重大資本支出對財務業務之影響：無。

五、最近年度轉投資政策、其獲利或虧損之主要原因、改善計畫及未來一年投資計畫：

(一)本公司最近年度未有轉投資之情事。

(二)未來投資計畫以拓展本業相關業務之投資為主，專注本業之發展，提高營運之績效。

六、風險事項分析評估(99年度截至100年4月止)：

(一)利率、匯率變動、通貨膨脹情形對公司損益之影響及未來因應措施：

1.利率變動對公司損益之影響

本公司借入款項，除臺灣新光商業銀行、兆豐國際商業銀行及渣打國際商業

銀行外，餘其他各債權銀行皆已完成增補合約之簽訂，以合約訂定之利率償還銀行債款之利息費用，依公司目前資金狀況，尚可因應，故應無重大之利率風險。

因利率變動之具體措施

本公司將持續加強財務結構與增強償債能力，以降低借款利息費用對本公司損益的影響。

2. 匯率變動對公司損益之影響

本公司主要營收係以美元計價，故本公司將依實際情形從事遠期外匯買賣以規避外幣淨資產及淨負債之匯兌風險，因市場匯率變動產生之損益大致會與欲規避外幣資產負債之匯兌損益相抵消，故無重大之匯率風險。

匯率變動之具體措施

本公司隨時收集相關匯率變化資訊，充分掌握撥動趨勢，適時進行避險事宜；

另外業務部門之報價將隨時加入匯率變動之考量因素，並適時反映成本調整售價。

3. 通貨膨脹對公司損益之影響

最近年度通貨膨脹對本公司之損益並無影響。

(二)從事高風險、高槓桿投資、資金貸予他人、背書保證及衍生性商品交易之政策、獲利或虧損之主要原因及未來因應措施：

1. 本公司最近年度並無從事高風險、高槓桿投資、資金貸予他人、背書保證交易之情事，惟本公司已依法訂定「資金貸與他人作業程序」及「背書保證處理程序」以供遵循。
2. 衍生性商品交易係依本公司「從事衍生性商品交易處理程序」辦理。

(三)未來研發計畫及預計投入之研發費用：

本公司將加強核心工程能力，加強新產品專案開發，在預計投入之研發費用方面，概估100年度之研發經費約54,350仟元

(四)國內外重要政策及法律變動對公司財務業務之影響及因應措施：

本公司最近年度並未受到國內外重要政策及法律變動而有影響公司財務及業務之情事。

(五)科技改變及產業變化對公司財務業務之影響及因應措施：無。

(六)企業形象改變對企業危機管理之影響及因應措施：無。

(七)進行併購之預期效益、可能風險及因應措施：無。

(八)擴充廠房之預期效益、可能風險及因應措施：無

(九)進貨或銷貨集中所面臨之風險及因應措施：

1. 本公司與供應商間均保持長期密切之合作關係，以確保各項材料之來源不虞匱乏，且最近二年度並無供貨短缺或中斷之情形，供貨狀況良好。

2.本公司最近年度對單一客戶之銷貨比例雖為50%以上，但秉持過去所累積的技術及生產能力，一方面與既有客戶維繫長久合作關係，另一方面則致力開發新客戶，擴大扣件市場，調整營收客戶權重，以謀求穩定之成長。

(十)董事、監察人或持股超過百分之十之大股東，股權之大量移轉或更換對公司之影響、風險及因應措施：

本公司董事、監察人或持股超過百分之十之大股東至年報刊印日為止未有發生股權大量移轉之情事，本公司並依證券交易法規定按時申報董監事及百分之十大股東持股狀況。

(十一)經營權之改變對公司之影響、風險及因應措施：無。

(十二)訴訟或非訟事件

(1)公司最近二年度及截至公開說明書刊印日止已判決確定或目前尚在繫屬中之訴訟、非訟或行政爭訟事件，其結果可能對股東權益或證券價格有重大影響者，應揭露其系爭事實、標的金額、訴訟開始日期、主要涉訟當事人及目前處理情形：

A.本公司因前任董事長蘇名宇等人涉嫌違反證券交易法，致投資人李佳蓉、許德發認為因此遭受損失，據此向法院提出請求損害賠償\$69,240千元(桃園地院94年金字第2號)，並請求本公司、前任法定代理人及前任全部董事、監察人負連帶賠償責任。民國96年7月5日經桃園地方法院一審判決本公司全部勝訴在案。許德發未上訴，許德發部分本公司勝訴確定；上訴人李佳蓉不服判決結果，提起上訴，民國98年8月14日經台灣高等法院二判決本公司勝訴(案號：台灣高等法院96年金上字第8號)，李佳蓉不服提起上訴，經台灣最高法院廢棄原判決發回台灣高等法院審理中，截至民國100年4月30日止，由於無法確知對本公司之影響，故尚未估列任何可能之損失，惟最大之可能損失金額為\$21,370千元。

B.財團法人證券投資人及期貨交易人保護中心，按證券投資人及期貨交易保護法第28條規定，對本公司因前任董事長蘇名宇等人涉嫌違反證券交易法，致投資人因而遭受損失之侵權行為提出訴訟，並對本公司及其他被告請求連帶損害賠償，請求賠償總金額\$569,164千元。截至民國100年4月30日止，本案尚在台灣台北地方法院一審審理中，最終結果尚待法院判決，由於無法確知對本公司之影響，故尚未估列任何可能之損失，惟最大之可能損失金額為請求賠償金額。

(2)公司董事、監察人、總經理、實質負責人、持股比例超過百分之十之大股東及從屬公司，最近二年度及截至年報刊印日止已判決確定或目前尚在繫屬中之訴訟、非訟或行政爭訟事件，其結果可能對公司股東權益或證券價格有重大影響者：揭露資料同上述(1)A及B所載。

(十三)其他重要風險及因應措施：無。

七、其他重要事項：無。

捌、特別記載事項

一、關係企業相關資料：無。

二、最近年度及截至年報刊印日止，私募有價證券辦理情形：

私募有價證券資料

項 目		99 年(註 1)											
私募有價證券種類(註 2)		普通股											
股東會通過日期與數額(註 3)		民國 99 年 06 月 11 日											
價格訂定之依據及合理性		本次私募價格以參考價格之 90%訂定之											
特定人選擇之方式(註 4)		符合證券交易法第四十三條之六規定之人											
辦理私募之必要理由		充實營運資金、增購機器設備											
價款繳納完成日期		民國 99 年 09 月 10 日											
應募人資料	私募對象(註 5)	資格條件(註 6)	認購數量(股)	與公司關係	參與公司經營情形	私募對象(註 5)	資格條件(註 6)	認購數量(股)	與公司關係	參與公司經營情形	認購數量(股)	與公司關係	參與公司經營情形
	神基科技(股)公司	證券交易法第四十三條之六第一項第三款	15,154,000	法人股東	董事	范淑卿	證券交易法第四十三條之六第一項第二款	486,000	無	無	200,000	無	無
	蔡昌宇	證券交易法第四十三條之六第一項第二款	100,000	無	無	謝鳳人	證券交易法第四十三條之六第一項第二款	100,000	無	無	160,000	無	無
	張松輝	證券交易法第四十三條之六第一項第二款	100,000	無	無	林威村	證券交易法第四十三條之六第一項第二款	100,000	無	無	100,000	無	無
	林全成	證券交易法第四十三條之六第一項第二款	100,000	無	無	王耀德	證券交易法第四十三條之六第一項第三款	100,000	無	無	200,000	本公司法人 董事長代表 人	董事長
	邱智科	證券交易法第四十三條之六第一項第三款	100,000	本公司總經理	無	鄭忠信	證券交易法第四十三條之六第一項第三款	120,000	本公司副經理	無	280,000	本公司副經理	副總經理
	李文正	證券交易法第四十三條之六第一項第三款	120,000	本公司副經理	無				本公司副經理	無			
實際認購(或轉換)價格(註 7)		13.79											
實際認購(或轉換)價格與參考價格差異(註 7)		1.53											
辦理私募對股東權益影響(如:造成累積虧損增加...)		無											
私募資金運用情形及計畫執行進度		截至 100.3.31 已執行進度 34.39%											
私募效益顯現情形		改善公司財務結構提高公司償債能力，增加公司產能											

註 1：欄位多寡視實際辦理次數調整，若有分次辦理私募有價證券者應分別列示。
註 2：係填列普通股、轉換特別股、附認股權特別股、普通公司債、轉換公司債、附認股權公司債、海外轉換公司債、海外存託憑證及員工認股權憑證等私募有價證券種類。

註 3：屬私募公司債而無需股東會通過者，應填列董事會通過日期與數額。

註 4：辦理中之私募案件，若已洽定應募人者，並將應募人名稱或姓名及與公司之關係予以列明。

註 5：欄位多寡視實際調整。
註 6：係填列證券交易法第 43 條之 6 第 1 項第 1 款、第 2 款或第 3 款。

註 7：實際認購(或轉換)價格，係指實際辦理私募有價證券發行時，所訂之認購(或轉換)價格。

三、最近年度及截至年報刊印日止子公司持有或處分本公司股票情形：不適用。

四、其他必要補充說明事項：無。

五、最近年度及截至年報刊印日止，如發生證券交易法第 36 條第二項第二款所訂對股東權益或證券價格有重大影響之事項，亦應逐項載明：無。

豐達科技股份有限公司

(原宏達科技(股)公司)

National Aerospace Fasteners Corporation

公司印鑑



董事長：耀華玻璃(股)公司管理委員會代表人王耀德



中華民國一百年四月三十日